

当ファンドの仕組みは次の通りです。

商品分類	追加型投信／国内／株式
設定日	2011年10月31日
信託期間	2011年10月31日～2021年10月25日（約10年）
運用方針	主として円建て外国投資信託証券への投資を通じて、わが国の株式を実質的な主要投資対象とするとともに、為替取引を行うことで信託財産の成長を目指して運用を行います。なお、親投資信託であるキャッシュ・マネジメント・マザーファンド受益証券へも投資を行います。
主要運用対象	日本株225・資源3通貨コース ・Japan Stock 225 Fund RCB Class受益証券を主要投資対象とします。なお、キャッシュ・マネジメント・マザーファンド受益証券へも投資を行います。 Japan Stock 225 Fund RCB Class ・日経平均株価（225種）の構成銘柄を主要投資対象とします。また、為替取引を活用します。 キャッシュ・マネジメント・マザーファンド ・本邦通貨建て公社債および短期金融商品等を主要投資対象とします。
投資制限	・投資信託証券、短期社債等およびコマーシャル・ペーパー以外の有価証券への直接投資は行いません。 ・投資信託証券への投資割合には、制限を設けません。 ・外貨建資産への直接投資は行いません。 ・同一銘柄の投資信託証券への投資割合には、制限を設けません。
分配方針	毎月25日（休業日の場合は、翌営業日）の決算日に、分配金額は経費控除後の利子・配当収益および売買益（評価損益も含みます。）等の中から、基準価額水準、市況動向等を勘案して、委託者が決定します。ただし、分配対象額が少額の場合等には分配を行わないことがあります。 *分配金自動再投資型の場合、分配金は税金を差し引いた後自動的に無手数料で再投資されます。

- 口座残高など、お取引状況についてのお問い合わせ  
お取引のある販売会社へお問い合わせください。
- 運用報告書についてのお問い合わせ  
コールセンター 0120-88-2976  
受付時間：午前9時～午後5時（土、日、祝・休日を除く）

## 運用報告書（全体版）

### 第19作成期

決算日

第107期	2020年11月25日
第108期	2020年12月25日
第109期	2021年1月25日
第110期	2021年2月25日
第111期	2021年3月25日
第112期	2021年4月26日

## 日本株225・ 資源3通貨コース

受益者の皆様へ

毎々、格別のお引き立てにあずかり厚くお礼申し上げます。

さて「日本株225・資源3通貨コース」は、上記の通り決算を行いました。

ここに、第19作成期（第107期～第112期）の運用状況をご報告申し上げます。

今後とも一層のご愛顧を賜りますようお願い申し上げます。



三井住友DSアセットマネジメント

〒105-6426 東京都港区虎ノ門1-17-1

<https://www.smd-am.co.jp>

## 最近30期の運用実績

決算期	基準価額			公社債 組入比率	投資信託証券 組入比率	純資産額
	(分配落)	税金 込金	期騰 落率			
	円	円	%	%	%	百万円
第83期 (2018年11月26日)	9,545	50	0.0	0.0	97.4	322
第84期 (2018年12月25日)	8,401	50	△11.5	0.0	97.1	280
第85期 (2019年1月25日)	8,789	50	5.2	0.0	97.4	293
第86期 (2019年2月25日)	9,190	50	5.1	0.0	97.4	297
第87期 (2019年3月25日)	8,923	50	△2.4	0.0	97.3	287
第88期 (2019年4月25日)	9,285	50	4.6	0.0	97.7	289
第89期 (2019年5月27日)	8,531	50	△7.6	0.0	97.2	264
第90期 (2019年6月25日)	8,614	50	1.6	0.0	97.3	266
第91期 (2019年7月25日)	8,978	50	4.8	0.0	97.3	267
第92期 (2019年8月26日)	7,878	50	△11.7	0.0	96.9	233
第93期 (2019年9月25日)	8,437	50	7.7	0.0	97.1	249
第94期 (2019年10月25日)	8,977	50	7.0	0.0	97.4	264
第95期 (2019年11月25日)	8,935	50	0.1	0.0	97.4	256
第96期 (2019年12月25日)	9,473	50	6.6	0.0	97.6	266
第97期 (2020年1月27日)	9,267	50	△1.6	0.0	97.6	259
第98期 (2020年2月25日)	8,783	50	△4.7	0.0	97.4	245
第99期 (2020年3月25日)	5,959	50	△31.6	0.0	96.2	169
第100期 (2020年4月27日)	5,866	50	△0.7	0.0	97.1	167
第101期 (2020年5月25日)	6,389	50	9.8	0.0	97.2	182
第102期 (2020年6月25日)	7,222	50	13.8	0.0	97.4	204
第103期 (2020年7月27日)	7,370	50	2.7	0.0	97.5	213
第104期 (2020年8月25日)	7,206	50	△1.5	0.0	97.4	207
第105期 (2020年9月25日)	7,115	50	△0.6	0.0	97.3	204
第106期 (2020年10月26日)	7,324	50	3.6	0.0	97.4	210
第107期 (2020年11月25日)	8,436	50	15.9	0.0	97.7	232
第108期 (2020年12月25日)	8,762	50	4.5	0.0	97.8	242
第109期 (2021年1月25日)	9,192	50	5.5	0.0	97.9	253
第110期 (2021年2月25日)	9,863	50	7.8	0.0	98.0	271
第111期 (2021年3月25日)	9,395	50	△4.2	0.0	97.9	252
第112期 (2021年4月26日)	9,725	50	4.0	0.0	98.0	256

\*当ファンドの運用方針に対し適切に比較できる指数がないため、ベンチマークおよび参考指数はありません。

\*基準価額の騰落率は分配金込み

\*当ファンドは親投資信託を組み入れますので、公社債組入比率は実質組入比率を記載しています。

## 当作成期中の基準価額等の推移

決算期	年 月 日	基 準 価 額		公 社 債 率 組 入 比	投 資 信 託 証 券 組 入 比 率
		円	騰 落 率		
第107期	(期 首) 2020年10月26日	7,324	—	0.0	97.4
	10月末	7,134	△ 2.6	0.0	97.5
	(期 末) 2020年11月25日	8,486	15.9	0.0	97.7
第108期	(期 首) 2020年11月25日	8,436	—	0.0	97.7
	11月末	8,573	1.6	0.0	97.8
	(期 末) 2020年12月25日	8,812	4.5	0.0	97.8
第109期	(期 首) 2020年12月25日	8,762	—	0.0	97.8
	12月末	9,065	3.5	0.0	97.9
	(期 末) 2021年1月25日	9,242	5.5	0.0	97.9
第110期	(期 首) 2021年1月25日	9,192	—	0.0	97.9
	1月末	9,069	△ 1.3	0.0	97.9
	(期 末) 2021年2月25日	9,913	7.8	0.0	98.0
第111期	(期 首) 2021年2月25日	9,863	—	0.0	98.0
	2月末	9,976	1.1	0.0	97.6
	(期 末) 2021年3月25日	9,445	△ 4.2	0.0	97.9
第112期	(期 首) 2021年3月25日	9,395	—	0.0	97.9
	3月末	9,781	4.1	0.0	98.0
	(期 末) 2021年4月26日	9,775	4.0	0.0	98.0

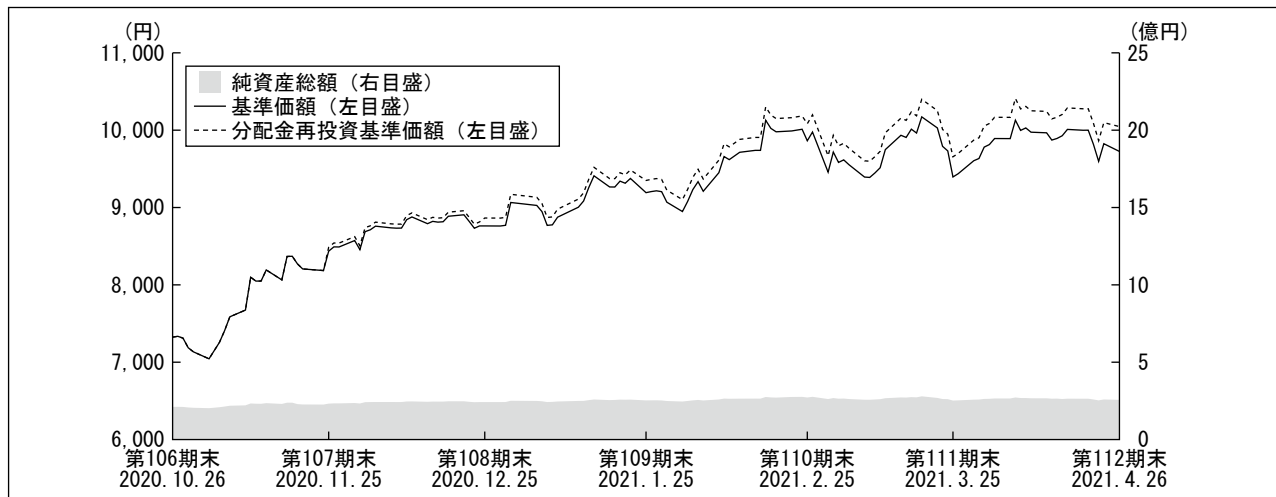
\*騰落率は期首比です。

\*期末基準価額は分配金込み

\*当ファンドは親投資信託を組み入れますので、公社債組入比率は実質組入比率を記載しています。

## 運用経過

## 【基準価額等の推移】



\*当ファンドの運用方針に対し適切に比較できる指数がないため、ベンチマークおよび参考指数はありません。

\*分配金再投資基準価額は、作成期首の基準価額を基準に算出しております。

\*分配金再投資基準価額は、分配金(税込み)を分配時に再投資したものとみなして計算したもので、ファンド運用の実質的なパフォーマンスを示すものではありません。

\*分配金を再投資するかどうかについてはお客様がご利用のコースにより異なります。また、ファンドの購入価額により課税条件も異なります。従って、各個人のお客様の損益の状況を示すものではありません。

第107期首：7,324円

第112期末：9,725円 (作成対象期間における期中分配金合計額 300円)

騰落率：+37.2% (分配金再投資ベース)

## 【基準価額の主な変動要因】

当ファンドは、Japan Stock 225 Fund RCB Classへの投資を通じて、主として日経平均株価(225種)の構成銘柄を実質的な投資対象とするとともに、為替取引を活用しました。

(上昇要因)

作成期初から2020年11月末まで米大統領選挙でバイデン候補が優勢となり、政治的安定や国際協調路線への回帰などが期待されたことや、2021年1月から2月前半にかけては、米追加経済対策の進展、国内製造業の業績見通しの上方修正が上昇要因となりました。

景気回復が続く中国の商品市況の改善により円安となりました。

(下落要因)

2021年2月後半から作成期末にかけて、日本銀行がETF(上場投資信託)の買い入れ対象から日経平均連動型を除外したことや国内で新型コロナウイルスの変異株の感染急拡大から3回目の緊急事態宣言の発令となったことが下落要因となりました。

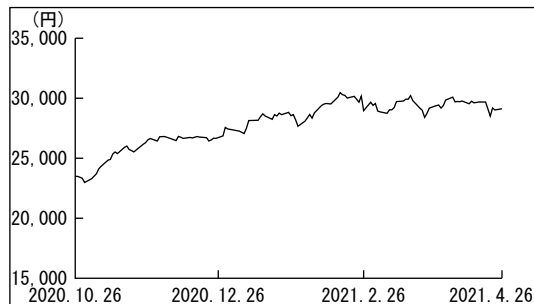
## 【投資環境】

作成期初は、米大統領選挙でバイデン候補が優勢となる中、政治的安定や国際協調路線への回帰などが期待されたことから、国内株式市場は上昇して始まりました。

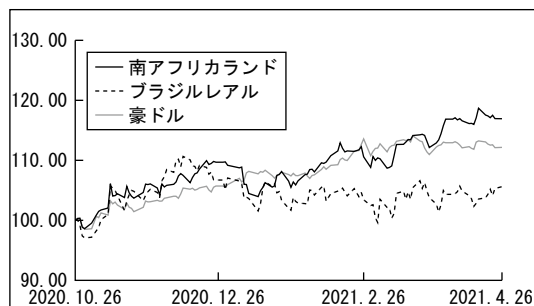
2021年1月に入り、2回目の緊急事態宣言の発令を受けて一時的に弱含む場面も見られましたが、米追加経済対策への期待を背景に堅調な地合いを取り戻しました。2月は、米追加経済対策の進展、国内製造業の業績見通しの上方修正、米国の追加経済対策法案成立など好材料が相次ぎ、堅調な展開となりました。3月以降は、日本銀行がETF（上場投資信託）の買い入れ対象から日経平均連動型を除外したことや、国内で新型コロナウイルス変異株の感染急拡大から3回目の緊急事態宣言の発令となったことを受けて、作成期末まで上値の重い展開となりました。

国内短期金融市場では、作成期初-0.08%近辺でスタートした国庫短期証券3ヵ月物の利回りは-0.08%~-0.12%内での動きに終始し、-0.10%近辺で作成期末を迎えました。

### 日経平均株価（225種）の推移



### 対円為替レートの推移



\* グラフは、各通貨毎に作成期首の対円為替レート（WM/リフィニティブ）を100として指数化したものです。

## 日本株225・資源3通貨コース

### 【ポートフォリオ】

#### ■日本株225・資源3通貨コース

主要投資対象であるJapan Stock 225 Fund RCB Classを作成期を通じて高位に組み入れ、作成期末の投資信託証券組入比率は98.0%としました。

#### ■Japan Stock 225 Fund RCB Class

当ファンドは日経平均株価（225種）の値動きを概ね捉えることを目指し、日経平均株価（225種）の構成銘柄を対象に運用を行いました。また、余剰現金部分は日経225先物を買って建てることにより、実質的な株式組入比率をほぼ100%に保ちました。

保有する円建て資産に対し、円売り・資源3通貨買いの為替取引を行いました。

#### ■キャッシュ・マネジメント・マザーファンド

安全性と流動性を考慮し、短期の国債・政府保証債を中心とした運用を行いました。年限に関しては、残存6ヵ月以内の短期の国債・政府保証債を中心とした運用を継続しました。

### 【ベンチマークとの差異】

当ファンドの運用方針に対し適切に比較できる指数がないため、ベンチマークおよび参考指数はありません。

### 【分配金】

分配金は、分配可能額、基準価額水準等を勘案し、第107期～第112期の各期において50円とさせていただきます。（1万口当り税込み）

なお、留保益につきましては、運用の基本方針に基づき運用を行います。

#### ■分配原資の内訳

（1万口当り・税引前）

項目	第107期	第108期	第109期	第110期	第111期	第112期
	2020年10月27日 ～2020年11月25日	2020年11月26日 ～2020年12月25日	2020年12月26日 ～2021年1月25日	2021年1月26日 ～2021年2月25日	2021年2月26日 ～2021年3月25日	2021年3月26日 ～2021年4月26日
当期分配金 (円)	50	50	50	50	50	50
(対基準価額比率) (%)	0.59	0.57	0.54	0.50	0.53	0.51
当期の収益 (円)	22	33	33	32	26	33
当期の収益以外 (円)	28	16	16	17	24	17
翌期繰越分配対象額 (円)	8,166	8,149	8,133	8,116	8,092	8,075

※円未満を切り捨てしているため、「当期分配金」は「当期の収益」と「当期の収益以外」の合計額と一致しない場合があります。

※当期分配金の対基準価額比率は当期分配金（税込み）の期末基準価額（分配金込み）に対する比率で、ファンドの収益率とは異なります。

## 今後の運用方針

### ■日本株225・資源3通貨コース

引き続き、運用の基本方針に従い、主として円建て外国投資信託証券への投資を通じて、日経平均株価（225種）の構成銘柄を実質的な主要投資対象とするとともに、為替取引を行うことで信託財産の成長を目指して運用を行います。

### ■Japan Stock 225 Fund RCB Class

今後も株式現物と日経225先物の合計組入比率を高位に保つことにより、日経平均株価（225種）の値動きを概ね捉えることを目指した運用を継続する方針です。

### ■キャッシュ・マネジメント・マザーファンド

日本銀行は2021年3月の金融政策決定会合において、より効果的で持続的な金融緩和を実施していくための点検を行いました。現時点で日本銀行によるマイナス金利の深掘りの可能性は低いものの、現行の強力な金融緩和政策の継続が見込まれることから、市場利回りは当分の間低い水準での推移を予想します。当ファンドでは引き続き、安全性と流動性をもっとも重視したスタンスでの運用を継続し、短期の国債・政府保証債を中心とした運用を行ってまいります。ファンドの平均残存年限については、2～4ヵ月程度を目安に短めを基本とする方針です。

## 1万口当りの費用明細

項目	第107期～第112期		項目の概要
	2020年10月27日～2021年4月26日		
	金額	比率	
信託報酬	45円	0.507%	信託報酬＝作成期中の平均基準価額×信託報酬率 作成期中の平均基準価額は8,933円です。
(投信会社)	(22)	(0.247)	ファンドの運用等の対価
(販売会社)	(22)	(0.247)	購入後の情報提供、運用報告書等各种書類の送付、口座内でのファンドの管理等の対価
(受託会社)	(1)	(0.014)	運用財産の管理、委託会社からの指図の実行の対価
その他費用	0	0.005	その他費用＝作成期中のその他費用÷作成期中の平均受益権口数
(監査費用)	(0)	(0.005)	監査法人等に支払うファンドの監査に係る費用
(その他)	(0)	(0.000)	信託財産に関する租税、信託事務の処理に要する諸費用等
合計	46	0.513	

\*「比率」欄は1万口当りのそれぞれの費用金額を作成期中の平均基準価額で除して100を乗じたものです。

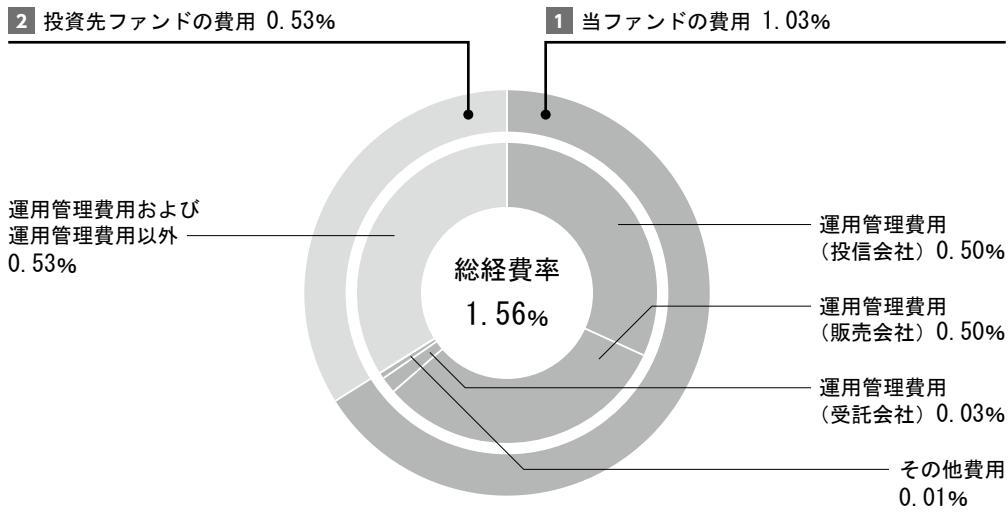
\*作成期中の費用（消費税等のかかるものは消費税等を含む。）は、追加・解約により受益権口数に変動があるため、簡便法により算出した結果です。

なお、その他費用は、このファンドが組み入れている親投資信託受益証券が支払った金額のうち、このファンドに対応するものを含みます。

\*各項目の費用は、このファンドが組み入れている投資信託証券が支払った費用を含みません。

\*各項目ごとに円未満は四捨五入しています。

参考情報 総経費率（年率換算）



<b>総経費率 (1 + 2)</b>	<b>1.56%</b>
<b>1 当ファンドの費用の比率</b>	<b>1.03%</b>
<b>2 投資先ファンドの費用の比率</b>	<b>0.53%</b>

- \* **1**の各費用は、前掲「1万口当りの費用明細」において用いた簡便法により算出したもので、各比率は、年率換算した値（小数点以下第2位未満を四捨五入）です。「1万口当りの費用明細」の各比率とは、値が異なる場合があります。
- \* **2**の投資先ファンド（当ファンドが組み入れている投資信託証券（マザーファンドを除く））の費用は、運用管理費用と運用管理費用以外の費用を明確に区別できないため、まとめて表示しています。  
また、投資先ファンドへの平均投資比率を勘案して、実質的な費用を計算しています。
- \* **1**と**2**の費用は、原則として、募集手数料、売買委託手数料及び有価証券取引税を含みません。また、計上された期間が異なる場合があります。
- \* 上記の前提条件で算出している参考値であり、実際に発生した費用の比率とは異なります。

当作成期中の運用・管理にかかった費用の総額（原則として、募集手数料、売買委託手数料及び有価証券取引税を除く。）を作成期中の平均受益権口数に作成期中の平均基準価額（1口当り）を乗じた数で除した総経費率（年率換算）は1.56%です。



# 日本株225・資源3通貨コース

## 売買及び取引の状況

(2020年10月27日から2021年4月26日まで)

### ■投資信託受益証券

決 算 期		第 107 期 ~		第 112 期	
		買 付		売 付	
		口 数	金 額	口 数	金 額
外国	Japan Stock 225 Fund RCB Class	千口 22,814	千円 18,210	千口 56,403	千円 44,330

\*金額は受渡し代金

## 利害関係人との取引状況等

(2020年10月27日から2021年4月26日まで)

### ■利害関係人との取引状況

<日本株225・資源3通貨コース>

当作成期における利害関係人との取引はありません。

<キャッシュ・マネジメント・マザーファンド>

区 分	第 107 期 ~			第 112 期		
	買 付 額 等 A	うち利害関係人 との取引状況B	B/A	売 付 額 等 C	うち利害関係人 との取引状況D	D/C
公 社 債	百万円 4,744	百万円 604	% 12.7	百万円 -	百万円 -	% -

\*平均保有割合0.0%

\*平均保有割合とは親投資信託残存口数の合計に対する当該ベビーファンドの親投資信託所有口数の割合

利害関係人とは、投資信託及び投資法人に関する法律第11条第1項に規定される利害関係人であり、当作成期における当ファンドに係る利害関係人とは、SMB C日興証券株式会社です。

## 組入資産の明細

2021年4月26日現在

### ■ファンド・オブ・ファンズが組み入れた邦貨建ファンドの明細

フ ァ ン ド 名	当 期		末
	口 数	評 価 額	比 率
Japan Stock 225 Fund RCB Class	千口 296,907	千円 251,302	% 98.0
合 計	296,907	251,302	98.0

\*比率は、純資産総額に対する評価額の割合

### ■親投資信託残高

	第 106 期 末		第 112 期 末	
	口 数	口 数	評 価 額	評 価 額
キャッシュ・マネジメント・マザーファンド	千口 49	千口 49	千円 50	千円 50

<補足情報>

キャッシュ・マネジメント・マザーファンドにおける組入資産の明細

下記は、キャッシュ・マネジメント・マザーファンド全体（4,580,916千円）の内容です。

■公社債

A 債券種類別開示

国内（邦貨建）公社債

区 分	2021年4月26日現在						
	額 面 金 額	評 価 額	組 入 比 率	うちBB格 以下組入比率	残 存 期 間 別 組 入 比 率		
					5 年 以 上	2 年 以 上	2 年 未 満
	千円	千円	%	%	%	%	%
地 方 債 証 券	100,000 ( 100,000)	100,090 ( 100,090)	2.2 ( 2.2)	— (—)	— (—)	— (—)	2.2 ( 2.2)
特 殊 債 券 (除く金融債券)	2,541,000 (2,541,000)	2,553,359 (2,553,359)	54.9 (54.9)	— (—)	— (—)	— (—)	54.9 (54.9)
普 通 社 債 券	700,000 ( 700,000)	701,730 ( 701,730)	15.1 (15.1)	— (—)	— (—)	— (—)	15.1 (15.1)
合 計	3,341,000 (3,341,000)	3,355,180 (3,355,180)	72.1 (72.1)	— (—)	— (—)	— (—)	72.1 (72.1)

\* ( ) 内は、非上場債で内書き

\*組入比率は、純資産総額に対する評価額の割合

# 日本株225・資源3通貨コース

## B 個別銘柄開示 国内（邦貨建）公社債

銘柄	柄	2021年4月26日現在			
		利率	額面金額	評価額	償還年月日
<b>(地方債証券)</b>		%	千円	千円	
23-1	横浜市公債	1.1890	100,000	100,090	2021/05/24
小	計	—	100,000	100,090	—
<b>(特殊債券（除く金融債券）)</b>					
135	政保道路機構	1.1000	130,000	130,132	2021/05/31
137	政保道路機構	1.2000	95,000	95,191	2021/06/30
14	政保政策投資B	2.1000	100,000	100,785	2021/09/13
1	政保地方公共8年	0.5760	700,000	701,595	2021/09/24
145	政保道路機構	1.0000	100,000	100,414	2021/09/30
149	政保道路機構	1.0000	260,000	261,521	2021/11/30
31	政保地方公共団	1.1000	500,000	503,422	2021/12/14
11	国際協力機構	1.1400	100,000	100,734	2021/12/20
58	日本学生支援	0.0010	100,000	99,991	2022/02/18
15	政保中部空港	0.9000	456,000	459,571	2022/03/15
小	計	—	2,541,000	2,553,359	—
<b>(普通社債券)</b>					
20	ダイキン工業	0.3810	100,000	100,088	2021/07/30
32	西日本旅客鉄	1.1310	100,000	100,403	2021/09/09
68	新日本製鐵	1.1090	100,000	100,413	2021/09/17
34	東京瓦斯	1.0640	100,000	100,423	2021/09/22
23	リコーリース	0.0500	100,000	99,972	2021/09/24
43	三菱UFJリース	0.0600	100,000	100,002	2021/10/25
13	パナソニック	0.5680	100,000	100,426	2022/03/18
小	計	—	700,000	701,730	—
合	計	—	3,341,000	3,355,180	—

## 投資信託財産の構成

2021年4月26日現在

項 目	第 112 期 末	
	評 価 額	比 率
	千円	%
投 資 信 託 受 益 証 券	251,302	97.3
キャッシュ・マネジメント・マザーファンド	50	0.0
コ ー ル ・ ロ ー ン 等 、 そ の 他	6,799	2.7
投 資 信 託 財 産 総 額	258,151	100.0

## 資産、負債、元本及び基準価額の状況

項 目	(2020年11月25日)	(2020年12月25日)	(2021年1月25日)	(2021年2月25日)	(2021年3月25日)	(2021年4月26日) 現在
	第 107 期 末	第 108 期 末	第 109 期 末	第 110 期 末	第 111 期 末	第 112 期 末
(A) 資 産	235,130,134円	243,898,445円	255,780,304円	277,376,657円	255,213,106円	258,151,647円
コ ー ル ・ ロ ー ン 等	7,342,665	6,892,518	7,211,035	10,993,604	8,425,347	6,693,144
投資信託受益証券(評価額)	226,771,230	236,955,917	247,644,227	266,333,043	246,737,754	251,302,130
キャッシュ・マネジメント・マザーファンド(評価額)	50,014	50,010	50,010	50,010	50,005	50,000
未 収 入 金	966,225	—	875,032	—	—	106,373
(B) 負 債	2,982,826	1,612,686	2,735,611	5,540,381	3,157,580	1,698,296
未 払 金	—	—	—	3,855,722	790,306	—
未 払 収 益 分 配 金	1,375,924	1,382,598	1,376,376	1,378,007	1,341,389	1,318,537
未 払 解 約 金	1,420,143	23,805	1,136,671	72,901	806,217	132,865
未 払 信 託 報 酬	184,876	202,339	216,415	225,305	209,092	233,928
そ の 他 未 払 費 用	1,883	3,944	6,149	8,446	10,576	12,966
(C) 純 資 産 総 額 (A-B)	232,147,308	242,285,759	253,044,693	271,836,276	252,055,526	256,453,351
元 本	275,184,922	276,519,744	275,275,223	275,601,470	268,277,886	263,707,467
次 期 繰 越 損 益 金	△ 43,037,614	△ 34,233,985	△ 22,230,530	△ 3,765,194	△ 16,222,360	△ 7,254,116
(D) 受 益 権 総 口 数	275,184,922口	276,519,744口	275,275,223口	275,601,470口	268,277,886口	263,707,467口
1 万 口 当 り 基 準 価 額 (C/D)	8,436円	8,762円	9,192円	9,863円	9,395円	9,725円

\* 元本状況

期首元本額	288,104,478円	275,184,922円	276,519,744円	275,275,223円	275,601,470円	268,277,886円
期中追加設定元本額	1,560,671円	5,182,445円	2,847,894円	4,966,062円	3,507,058円	320,526円
期中一部解約元本額	14,480,227円	3,847,623円	4,092,415円	4,639,815円	10,830,642円	4,890,945円
* 元本の欠損	43,037,614円	34,233,985円	22,230,530円	3,765,194円	16,222,360円	7,254,116円

## 損益の状況

項 目	自2020年10月27日 至2020年11月25日	自2020年11月26日 至2020年12月25日	自2020年12月26日 至2021年1月25日	自2021年1月26日 至2021年2月25日	自2021年2月26日 至2021年3月25日	自2021年3月26日 至2021年4月26日
	第 107 期	第 108 期	第 109 期	第 110 期	第 111 期	第 112 期
(A) 配 当 等 収 益	626,121円	950,551円	939,166円	918,481円	910,963円	893,368円
受 取 配 当 金	626,331	950,724	939,290	918,581	911,100	893,450
受 取 利 息	8	23	13	4	3	4
支 払 利 息	△ 218	△ 196	△ 137	△ 104	△ 140	△ 86
(B) 有 価 証 券 売 買 損 益	31,481,903	9,570,305	12,430,335	18,840,265	△ 11,899,578	9,344,617
売 買 益	32,779,894	9,713,825	12,551,517	18,976,890	198,326	9,594,915
売 買 損	△ 1,297,991	△ 143,520	△ 121,182	△ 136,625	△ 12,097,904	△ 250,298
(C) 信 託 報 酬 等	△ 186,759	△ 204,400	△ 218,620	△ 227,602	△ 211,222	△ 236,318
(D) 当 期 損 益 金 (A+B+C)	31,921,265	10,316,456	13,150,881	19,531,144	△ 11,199,837	10,001,667
(E) 前 期 繰 越 損 益 金	△ 97,432,526	△ 65,205,963	△ 55,008,507	△ 42,073,499	△ 22,537,699	△ 33,807,937
(F) 追 加 信 託 差 損 益 金	23,849,571	22,038,120	21,003,472	20,155,168	18,856,565	17,870,691
(配 当 等 相 当 額)	( 225,463,481)	( 225,783,427)	( 224,326,951)	( 224,152,237)	( 217,741,981)	( 213,399,619)
(売 買 損 益 相 当 額)	(△201,613,910)	(△203,745,307)	(△203,323,479)	(△203,997,069)	(△198,885,416)	(△195,528,928)
(G) 計 (D+E+F)	△ 41,661,690	△ 32,851,387	△ 20,854,154	△ 2,387,187	△ 14,880,971	△ 5,935,579
(H) 収 益 分 配 金	△ 1,375,924	△ 1,382,598	△ 1,376,376	△ 1,378,007	△ 1,341,389	△ 1,318,537
次 期 繰 越 損 益 金 (G+H)	△ 43,037,614	△ 34,233,985	△ 22,230,530	△ 3,765,194	△ 16,222,360	△ 7,254,116
追 加 信 託 差 損 益 金	23,079,054	21,595,689	20,563,032	19,686,646	18,212,699	17,422,389
(配 当 等 相 当 額)	( 224,692,964)	( 225,340,996)	( 223,886,511)	( 223,683,715)	( 217,098,115)	( 212,951,317)
(売 買 損 益 相 当 額)	(△201,613,910)	(△203,745,307)	(△203,323,479)	(△203,997,069)	(△198,885,416)	(△195,528,928)
分 配 準 備 積 立 金	25,374	16,969	4,637	3,010	5,136	7,566
繰 越 損 益 金	△ 66,142,042	△ 55,846,643	△ 42,798,199	△ 23,454,850	△ 34,440,195	△ 24,684,071

\*有価証券売買損益には、期末の評価換えによるものを含みます。

\*信託報酬等には、消費税等相当額を含めて表示しております。

\*追加信託差損益金とは、追加信託金と元本の差額をいい、元本を下回る額は損失として、上回る額は利益として処理されます。

## ＜分配金の計算過程＞

信託約款に基づき計算した収益分配可能額及び収益分配金の計算過程は以下のとおりです。

決 算 期	第 107 期	第 108 期	第 109 期	第 110 期	第 111 期	第 112 期
(A) 配 当 等 収 益 (費 用 控 除 後)	622,499円	932,108円	923,853円	907,934円	699,767円	872,755円
(B) 有 価 証 券 売 買 等 損 益 (費 用 控 除 後、繰 越 欠 損 金 補 填 後)	0	0	0	0	0	0
(C) 収 益 調 整 金	225,463,481	225,783,427	224,326,951	224,152,237	217,741,981	213,399,619
(D) 分 配 準 備 積 立 金	8,282	25,028	16,720	4,561	2,892	5,046
分 配 可 能 額 (A+B+C+D)	226,094,262	226,740,563	225,267,524	225,064,732	218,444,640	214,277,420
(1 万 口 当 り 分 配 可 能 額)	( 8,216.08)	( 8,199.8)	( 8,183.36)	( 8,166.31)	( 8,142.48)	( 8,125.57)
収 益 分 配 金	1,375,924	1,382,598	1,376,376	1,378,007	1,341,389	1,318,537
(1 万 口 当 り 収 益 分 配 金)	( 50)	( 50)	( 50)	( 50)	( 50)	( 50)

## 分配金のお知らせ

決算期	第 107 期	第 108 期	第 109 期	第 110 期	第 111 期	第 112 期
1 万口当り分配金(税込み)	50円	50円	50円	50円	50円	50円

### ■分配金のお支払いについて

分配金のお支払いは各決算日から起算して5営業日までに開始いたします。

### ■課税上のお取扱いについて

- ・分配金は、分配後の基準価額と個々の受益者の個別元本との差により課税扱いとなる「普通分配金」と非課税扱いとなる「元本払戻金（特別分配金）」に分かれます。分配後の基準価額が個別元本と同額または上回る場合は、全額が普通分配金となります。分配後の基準価額が個別元本を下回る場合は、下回る部分の額が元本払戻金（特別分配金）、残りの額が普通分配金となります。
- ・元本払戻金（特別分配金）が発生した場合は、分配金発生時における個々の受益者の個別元本から当該元本払戻金（特別分配金）を控除した額が、その後の個々の受益者の個別元本となります。
- ・普通分配金は20.315%（所得税15%、復興特別所得税0.315%および地方税5%）の税率で源泉徴収（申告不要）されます。なお、確定申告を行い、申告分離課税または総合課税を選択することもできます。

※法人の受益者の場合、税率が異なります。

※外国税額控除の適用となった場合には、分配時の税金が上記と異なる場合があります。

※税法が改正された場合等には、税率等が変更される場合があります。

※課税上のお取扱いの詳細については、税務専門家等にご確認されることをお勧めします。

## お知らせ

該当事項はございません。

※各表の数量、金額の単位未満は切捨て、比率は四捨五入で表記しております。

## 参考情報

## ■投資対象とする投資信託証券の概要

ファンド名	Japan Stock 225 Fund USD Class Japan Stock 225 Fund BRL Class Japan Stock 225 Fund AUD Class Japan Stock 225 Fund RCB Class
基本的性格	ケイマン籍／外国投資信託証券／円建て
運用目的	主として日本の株式に投資することにより、わが国の株式市場（日経平均株価）の値動きを概ね捉えることを目指します。
主要投資対象	日本企業の株式を主要投資対象とします。また、為替取引を活用します。
投資方針	<ol style="list-style-type: none"> <li>日経平均株価（225種）の構成銘柄を主要投資対象とします。 <ul style="list-style-type: none"> <li>株式への投資にあたっては、日経平均株価（225種）の値動きを概ね捉えることを目指します。</li> <li>効率的な運用を行うために日経平均株価指数先物取引やE.T.F.等を活用する場合があります。</li> <li>資金の流出入や売買コスト・タイミングなどにより、日経平均株価（225種）の値動きから大きく乖離する場合があります。</li> </ul> </li> <li>各クラスにおいて、原則として保有する円建て資産に対し、円売り、取引対象通貨買いの為替取引を行います。</li> <li>資金動向、市況動向等によっては、上記の運用ができない場合があります。</li> </ol>
主な投資制限	<ul style="list-style-type: none"> <li>株式への投資割合には、制限を設けません。</li> <li>円建て以外の資産への投資は行いません。</li> <li>デリバティブの利用は、ヘッジ目的に限定しません。</li> </ul>
申込手数料	ありません。
管理報酬その他費用	<p>管理報酬等：年0.18%程度</p> <p>上記の他、信託財産にかかる租税、組入有価証券の売買時にかかる費用、信託事務の処理に要する費用、信託財産の監査にかかる費用、ファンドの設立にかかる費用、現地での登録料、法律顧問費用、名義書換事務代行費用、管理費用、為替管理費用、組入有価証券の保管に関する費用、借入金や立替金に関する利息等はファンドの信託財産から負担されます。</p> <p>上記の管理報酬等には、管理事務代行会社への報酬が含まれており、その報酬には下限金額（約40,000米ドル）が設定されています。</p> <p>受託会社への費用として年間10,000米ドルがかかります。</p> <p>※上記の報酬等は将来変更になる場合があります。</p>
投資運用会社	スミトモ ミツイ DS アセットマネジメント(UK)リミテッド
副投資運用会社	三井住友DSアセットマネジメント株式会社（日本株の運用）

## ■投資対象とする投資信託証券の資産の状況

当ファンドの運用報告書作成時点において、入手可能な直前計算期間のJapan Stock 225 Fundの情報を委託会社が抜粋・翻訳したものを記載しております。

### 貸借対照表

	2020年3月31日現在 (単位：円)
<b>資産の部</b>	
有価証券（公正価値）（取得原価 5,259,619,204円）	5,679,050,794
外国為替予約取引に係る評価益	1,158,816
未収入金：	
配当金	36,683,132
受益証券発行	2,317,756
外国為替予約取引に係る差入証拠金	33,710,000
先物取引に係る差入証拠金	1,019,561,496
<b>資産 合計</b>	<b>6,772,481,994</b>
<b>負債の部</b>	
外国為替予約取引に係る評価損	171,767,570
先物取引に係る評価損	20,800,000
先物取引に係る受入証拠金	428,597
カストディアン宛未払金	461,533
未払金：	
償還金	11,327,648
専門家報酬	10,932,041
カストディアンフィー	7,481,026
投資顧問料	2,558,098
ファンド登録費用	2,314,457
管理会社報酬	1,512,340
名義書換代理人報酬	514,810
受託会社報酬	222,544
為替管理報酬	85,123
その他負債	2,810
<b>負債 合計</b>	<b>230,408,597</b>
<b>純資産</b>	<b>6,542,073,397</b>
<b>純資産</b>	
Class A - AUD Class	284,023,363
Class B - BRL Class	109,542,923
Class C - USD Class	5,981,057,237
Class E - RCB Class	167,449,874
	<b>6,542,073,397</b>
<b>発行済み受益証券</b>	
Class A - AUD Class	504,742,667
Class B - BRL Class	280,825,290
Class C - USD Class	8,286,985,592
Class E - RCB Class	338,660,662
<b>受益証券一口あたりの純資産</b>	
Class A - AUD Class	0.5627
Class B - BRL Class	0.3901
Class C - USD Class	0.7217
Class E - RCB Class	0.4944



# 日本株225・資源3通貨コース

損益計算書（2020年3月31日に終了した年度）

（単位：円）

収益	
受取配当金（源泉税 20,391,906円控除後）	112,757,966
<b>収益 合計</b>	<b>112,757,966</b>
費用	
カストディーフィー	16,182,352
投資顧問料	12,798,775
支払利息	5,473,936
専門家報酬	5,382,614
管理会社報酬	4,362,308
ファンド登録費用	3,699,789
受託会社報酬	1,753,124
名義書換代理人報酬	1,669,538
為替管理報酬	1,351,508
<b>費用 合計</b>	<b>52,673,944</b>
<b>純利益</b>	<b>60,084,022</b>
実現及び未実現（損）益：	
<b>実現（損）益：</b>	
有価証券	871,943,250
先物取引	(292,551,373)
外国為替取引及び外国為替予約取引	14,744,241
<b>実現益 合計</b>	<b>594,136,118</b>
<b>未実現（損）益の変動：</b>	
有価証券	(1,089,165,873)
先物取引	10,000,000
外国為替取引及び外国為替予約取引	(217,435,163)
<b>未実現損の変動 合計</b>	<b>(1,296,601,036)</b>
<b>実現及び未実現損 合計</b>	<b>(702,464,918)</b>
<b>運用による純資産の減少額</b>	<b>(642,380,896)</b>

純資産変動計算書（2020年3月31日に終了した年度）

（単位：円）

運用による純資産の増（減）額：	
純利益	60,084,022
実現益	594,136,118
未実現損の正味変動額	(1,296,601,036)
<b>運用による純資産の減少額</b>	<b>(642,380,896)</b>
受益者への分配金	(483,246,863)
ファンドの受益証券の取引による純資産の減少額	(4,045,164,687)
純資産の減少額	(5,170,792,446)
<b>純資産</b>	
期首	11,712,865,843
<b>期末</b>	<b>6,542,073,397</b>

# 日本株225・資源3通貨コース

有価証券明細表 (2020年3月31日現在)

株数	銘柄名	純資産比率(%)	公正価値 (単位:円)
	<b>普通株式 (64.2%)</b>		
	日本 (64.2%)		
	<b>ADVERTISING (0.2%)</b>		
8,000	Dentsu Group, Inc.		16,696,000
	<b>AEROSPACE/DEFENSE (0.0%)</b>		
800	IHI Corp.		1,009,600
800	Kawasaki Heavy Industries, Ltd.		1,255,200
			2,264,800
	<b>AGRICULTURE (0.2%)</b>		
8,000	Japan Tobacco, Inc.		15,968,000
	<b>AIRLINES (0.0%)</b>		
800	Holdings, Inc.		2,111,200
	<b>AUTO MANUFACTURERS (2.1%)</b>		
8,000	Hino Motors, Ltd.		4,648,000
16,000	Honda Motor Co., Ltd.		38,880,000
4,000	Isuzu Motors, Ltd.		2,861,200
1,600	Mazda Motor Corp.		915,200
800	Mitsubishi Motors Corp.		244,800
8,000	Nissan Motor Co., Ltd.		2,852,800
8,000	Subaru Corp.		16,588,000
8,000	Suzuki Motor Corp.		20,676,000
8,000	Toyota Motor Corp.		52,008,000
			139,674,000
	<b>AUTO PARTS &amp; EQUIPMENT (1.3%)</b>		
8,000	Bridgestone Corp.		26,584,000
8,000	Denso Corp.		27,928,000
8,000	JTEKT Corp.		5,880,000
8,000	NGK Insulators, Ltd.		11,336,000
8,000	Sumitomo Electric Industries, Ltd.		9,104,000
4,000	Yokohama Rubber Co., Ltd.		5,372,000
			86,204,000
	<b>BANKS (0.4%)</b>		
800	Aozora Bank, Ltd.		1,649,600
8,000	Chiba Bank, Ltd.		3,784,000
8,000	Concordia Financial Group, Ltd.		2,520,000
1,600	Fukuoka Financial Group, Inc.		2,289,600
8,000	Mitsubishi UFJ Financial Group, Inc.		3,224,000
8,000	Mizuho Financial Group, Inc.		988,800
800	Resona Holdings, Inc.		260,160
800	Shinsei Bank, Ltd.		1,153,600
8,000	Shizuoka Bank, Ltd.		5,256,000
800	Sumitomo Mitsui Financial Group, Inc.		2,098,400
800	Sumitomo Mitsui Trust Holdings, Inc.		2,499,200
			25,723,360
	<b>BEVERAGES (0.8%)</b>		
8,000	Asahi Group Holdings, Ltd.		28,080,000
8,000	Kirin Holdings Co., Ltd.		17,100,000
1,600	Sapporo Holdings, Ltd.		3,188,800
8,000	Takara Holdings, Inc.		6,480,000
			54,848,800
	<b>BUILDING MATERIALS (2.0%)</b>		
1,600	AGC, Inc.		4,254,400
8,000	Daikin Industries, Ltd.		105,360,000
800	Nippon Sheet Glass Co., Ltd.		266,400
800	Sumitomo Osaka Cement Co., Ltd.		2,592,000

# 日本株225・資源3通貨コース

株数	銘柄名	純資産比率(%)	公正価値
800	Taiheiyo Cement Corp.		1,480,000
4,000	Toto, Ltd.		14,380,000
			<hr/>
	<b>CHEMICALS (3.3%)</b>		128,332,800
8,000	Asahi Kasei Corp.		6,118,400
1,600	Denka Co., Ltd.		3,643,200
800	DIC Corp.		1,914,400
8,000	Kuraray Co., Ltd.		8,736,000
4,000	Mitsubishi Chemical Holdings Corp.		2,571,200
1,600	Mitsui Chemicals, Inc.		3,281,600
8,000	Nippon Kayaku Co., Ltd.		7,960,000
8,000	Nissan Chemical Corp.		31,520,000
8,000	Nitto Denko Corp.		38,600,000
8,000	Shin-Etsu Chemical Co., Ltd.		85,840,000
800	Showa Denko KK		1,789,600
8,000	Sumitomo Chemical Co., Ltd.		2,568,000
8,000	Tokai Carbon Co., Ltd.		7,136,000
1,600	Tokuyama Corp.		3,347,200
8,000	Toray Industries, Inc.		3,752,000
4,000	Tosoh Corp.		4,920,000
800	Ube Industries, Ltd.		1,325,600
			<hr/>
	<b>COMMERCIAL SERVICES (2.4%)</b>		215,023,200
4,000	Dai Nippon Printing Co., Ltd.		9,204,000
24,000	Recruit Holdings Co., Ltd.		67,104,000
8,000	Secom Co., Ltd.		71,792,000
4,000	Toppan Printing Co., Ltd.		6,624,000
			<hr/>
	<b>COMPUTERS (0.8%)</b>		154,724,000
800	Fujitsu, Ltd.		7,804,000
800	NEC Corp.		3,156,000
40,000	NTT Data Corp.		41,600,000
			<hr/>
	<b>COSMETICS/PERSONAL CARE (1.9%)</b>		52,560,000
8,000	Kao Corp.		70,640,000
8,000	Shiseido Co., Ltd.		51,056,000
			<hr/>
	<b>DISTRIBUTION/WHOLESALE (1.3%)</b>		121,696,000
8,000	ITOCHU Corp.		17,940,000
8,000	Marubeni Corp.		4,312,000
8,000	Mitsubishi Corp.		18,332,000
8,000	Mitsui & Co., Ltd.		12,028,000
800	Sojitz Corp.		203,200
8,000	Sumitomo Corp.		9,912,000
8,000	Toyota Tsusho Corp.		20,368,000
			<hr/>
	<b>DIVERSIFIED FINANCIAL SERVICES (0.4%)</b>		83,095,200
8,000	Credit Saison Co., Ltd.		10,048,000
8,000	Daiwa Securities Group, Inc.		3,353,600
8,000	Matsui Securities Co., Ltd.		6,344,000
8,000	Nomura Holdings, Inc.		3,662,400
			<hr/>
	<b>ELECTRIC (0.0%)</b>		23,408,000
800	Chubu Electric Power Co., Inc.		1,219,600
800	Kansai Electric Power Co., Inc.		962,800
800	Tokyo Electric Power Co. Holdings, Inc.		301,600
			<hr/>
	<b>ELECTRICAL COMPONENTS &amp; EQUIPMENT (0.3%)</b>		2,484,000
8,000	Casio Computer Co., Ltd.		12,136,000

# 日本株225・資源3通貨コース

株数	銘柄名	純資産比率(%)	公正価値
8,000	Fujikura, Ltd.		2,504,000
800	Furukawa Electric Co., Ltd.		1,572,000
1,600	GS Yuasa Corp.		2,326,400
	<b>ELECTRONICS (4.3%)</b>		<b>18,538,400</b>
8,000	Alps Alpine Co., Ltd.		8,392,000
16,000	Kyocera Corp.		102,528,000
8,000	MINEBEA MITSUMI, Inc.		12,912,000
2,400	Nippon Electric Glass Co., Ltd.		3,475,200
8,000	Omron Corp.		45,040,000
1,600	SCREEN Holdings Co., Ltd.		6,400,000
8,000	Taiyo Yuden Co., Ltd.		22,888,000
8,000	TDK Corp.		67,040,000
8,000	Yokogawa Electric Corp.		10,424,000
	<b>ENGINEERING &amp; CONSTRUCTION (0.8%)</b>		<b>279,099,200</b>
8,000	COMSYS Holdings Corp.		22,264,000
8,000	JGC Holdings Corp.		6,944,000
4,000	Kajima Corp.		4,436,000
8,000	Obayashi Corp.		7,408,000
8,000	Shimizu Corp.		6,760,000
1,600	Taisei Corp.		5,288,000
	<b>ENTERTAINMENT (0.0%)</b>		<b>53,100,000</b>
800	Toho Co., Ltd.		2,640,000
	<b>ENVIRONMENTAL CONTROL (0.0%)</b>		
1,600	Hitachi Zosen Corp.		556,800
	<b>FOOD (2.2%)</b>		
8,000	Ajinomoto Co., Inc.		16,084,000
8,000	Kikkoman Corp.		36,840,000
800	Maruha Nichiro Corp.		1,806,400
1,600	Meiji Holdings Co., Ltd.		12,288,000
4,000	NH Foods, Ltd.		15,060,000
4,000	Nichirei Corp.		12,220,000
8,000	Nippon Suisan Kaisha, Ltd.		3,824,000
8,000	Nisshin Seifun Group, Inc.		14,416,000
8,000	Seven & I Holdings Co., Ltd.		28,608,000
	<b>FOREST PRODUCTS &amp; PAPER (0.1%)</b>		<b>141,146,400</b>
800	Nippon Paper Industries Co., Ltd.		1,231,200
8,000	Oji Holdings Corp.		4,632,000
	<b>GAS (0.1%)</b>		<b>5,863,200</b>
1,600	Osaka Gas Co., Ltd.		3,257,600
1,600	Tokyo Gas Co., Ltd.		4,089,600
	<b>HAND/MACHINE TOOLS (0.2%)</b>		<b>7,347,200</b>
8,000	Amada Holdings Co., Ltd.		6,824,000
1,600	Fuji Electric Co., Ltd.		3,918,400
	<b>HEALTHCARE-PRODUCTS (2.5%)</b>		<b>10,742,400</b>
32,000	Olympus Corp.		49,984,000
32,000	Terumo Corp.		119,040,000
	<b>HOME BUILDERS (0.5%)</b>		<b>169,024,000</b>
8,000	Daiwa House Industry Co., Ltd.		21,420,000

# 日本株225・資源3通貨コース

株数	銘柄名	純資産比率(%)	公正価値
1,600	Haseko Corp.		1,851,200
8,000	Sekisui House, Ltd.		14,276,000
	<b>HOME FURNISHINGS (0.9%)</b>		<b>37,547,200</b>
8,000	Panasonic Corp.		6,600,000
8,000	Sony Corp.		51,368,000
	<b>INSURANCE (0.7%)</b>		<b>57,968,000</b>
800	Dai-ichi Life Holdings, Inc.		1,036,400
8,000	Japan Post Holdings Co., Ltd.		6,765,600
2,400	MS&AD Insurance Group Holdings, Inc.		7,260,000
2,000	Sompo Holdings, Inc.		6,686,000
1,600	Sony Financial Holdings, Inc.		2,923,200
1,600	T&D Holdings, Inc.		1,414,400
4,000	Tokio Marine Holdings, Inc.		19,800,000
			<b>45,885,600</b>
	<b>INTERNET (1.8%)</b>		
1,600	CyberAgent, Inc.		6,704,000
19,200	M3, Inc.		61,344,000
8,000	Rakuten, Inc.		6,560,000
8,000	Trend Micro, Inc.		42,720,000
3,200	Z Holdings Corp.		1,113,600
			<b>118,441,600</b>
	<b>IRON/STEEL (0.1%)</b>		
1,600	Japan Steel Works, Ltd.		2,092,800
800	JFE Holdings, Inc.		562,400
800	Kobe Steel, Ltd.		267,200
800	Nippon Steel Corp.		740,320
			<b>3,662,720</b>
	<b>LEISURE TIME (0.7%)</b>		
8,000	Yamaha Corp.		33,720,000
8,000	Yamaha Motor Co., Ltd.		10,456,000
			<b>44,176,000</b>
	<b>MACHINERY-CONSTRUCTION &amp; MINING (0.8%)</b>		
8,000	Hitachi Construction Machinery Co., Ltd.		17,512,000
1,600	Hitachi, Ltd.		5,028,800
8,000	Komatsu, Ltd.		14,228,000
8,000	Mitsubishi Electric Corp.		10,680,000
800	Mitsubishi Heavy Industries, Ltd.		2,186,000
			<b>49,634,800</b>
	<b>MACHINERY-DIVERSIFIED (2.5%)</b>		
1,600	Ebara Corp.		3,291,200
8,000	FANUC Corp.		117,240,000
8,000	Kubota Corp.		11,052,000
1,600	OKUMA Corp.		5,576,000
1,600	Sumitomo Heavy Industries, Ltd.		3,121,600
8,000	Yaskawa Electric Corp.		23,808,000
			<b>164,088,800</b>
	<b>MEDIA (0.0%)</b>		
800	SKY Perfect JSAT Holdings, Inc.		307,200
	<b>METAL FABRICATE/HARDWARE (0.1%)</b>		
8,000	NSK, Ltd.		5,552,000
8,000	NTN Corp.		1,512,000
800	Toho Zinc Co., Ltd.		960,000
			<b>8,024,000</b>
	<b>MINING (0.3%)</b>		
1,600	Dowa Holdings Co., Ltd.		4,526,400
800	Mitsubishi Materials Corp.		1,772,000

# 日本株225・資源3通貨コース

株数	銘柄名	純資産比率(%)	公正価値
800	Mitsui Mining & Smelting Co., Ltd.		1,445,600
8,000	Nippon Light Metal Holdings Co., Ltd.		1,352,000
800	Pacific Metals Co., Ltd.		1,256,000
4,000	Sumitomo Metal Mining Co., Ltd.		8,872,000
			<hr/>
	<b>MISCELLANEOUS MANUFACTURERS (0.1%)</b>		
8,000	Nikon Corp.		7,984,000
800	Toyobo Co., Ltd.		914,400
			<hr/>
	<b>OFFICE/BUSINESS EQUIPMENT (1.5%)</b>		
12,000	Canon, Inc.		28,308,000
8,000	Fujifilm Holdings Corp.		43,512,000
8,000	Konica Minolta, Inc.		3,512,000
8,000	Ricoh Co., Ltd.		6,352,000
16,000	Seiko Epson Corp.		18,720,000
			<hr/>
	<b>OIL &amp; GAS (0.2%)</b>		
3,200	Idemitsu Kosan Co., Ltd.		7,929,600
3,200	Inpex Corp.		1,948,160
8,000	JXTG Holdings, Inc.		2,961,600
			<hr/>
	<b>PACKAGING &amp; CONTAINERS (0.2%)</b>		
8,000	Toyo Seikan Group Holdings, Ltd.		9,872,000
			<hr/>
	<b>PHARMACEUTICALS (6.5%)</b>		
40,000	Astellas Pharma, Inc.		66,840,000
8,000	Chugai Pharmaceutical Co., Ltd.		100,000,000
8,000	Daiichi Sankyo Co., Ltd.		59,472,000
8,000	Eisai Co., Ltd.		63,448,000
8,000	Kyowa Kirin Co., Ltd.		19,376,000
8,000	Otsuka Holdings Co., Ltd.		33,848,000
8,000	Shionogi & Co., Ltd.		42,536,000
8,000	Sumitomo Dainippon Pharma Co., Ltd.		11,224,000
8,000	Takeda Pharmaceutical Co., Ltd.		26,464,000
			<hr/>
	<b>REAL ESTATE (0.9%)</b>		
8,000	Mitsubishi Estate Co., Ltd.		12,760,000
8,000	Mitsui Fudosan Co., Ltd.		14,964,000
8,000	Sumitomo Realty & Development Co., Ltd.		21,080,000
4,000	Tokyo Tatemono Co., Ltd.		4,588,000
8,000	Tokyu Fudosan Holdings Corp.		4,144,000
			<hr/>
	<b>RETAIL (7.1%)</b>		
8,000	Aeon Co., Ltd.		19,192,000
8,000	Citizen Watch Co., Ltd.		3,072,000
32,000	FamilyMart Co., Ltd.		62,016,000
8,000	Fast Retailing Co., Ltd.		353,520,000
8,000	Isetan Mitsukoshi Holdings, Ltd.		5,040,000
4,000	J Front Retailing Co., Ltd.		3,592,000
8,000	Marui Group Co., Ltd.		14,520,000
4,000	Takashimaya Co., Ltd.		3,892,000
			<hr/>
	<b>SEMICONDUCTORS (3.6%)</b>		
16,000	Advantest Corp.		69,440,000
800	Sumco Corp.		1,114,400
8,000	Tokyo Electron, Ltd.		162,840,000
			<hr/>
	<b>SHIPBUILDING (0.0%)</b>		
800	Mitsui E&S Holdings Co., Ltd.		416,800

# 日本株225・資源3通貨コース

株数	銘柄名	純資産比率(%)	公正価値
	<b>SOFTWARE (0.5%)</b>		
2,400	DeNA Co., Ltd.		2,836,800
8,000	Konami Holdings Corp.		26,520,000
			<u>29,356,800</u>
	<b>TELECOMMUNICATIONS (5.4%)</b>		
48,000	KDDI Corp.		153,120,000
3,200	Nippon Telegraph & Telephone Corp.		8,241,600
8,000	Nisshinbo Holdings, Inc.		5,768,000
800	NTT DoCoMo, Inc.		2,701,600
800	Ok Electric Industry Co., Ltd.		811,200
48,000	SoftBank Group Corp.		181,824,000
			<u>352,466,400</u>
	<b>TEXTILES (0.1%)</b>		
1,600	Teijin, Ltd.		2,928,000
800	Unitika, Ltd.		216,000
			<u>3,144,000</u>
	<b>TOYS/GAMES/HOBBIES (0.6%)</b>		
8,000	Bandai Namco Holdings, Inc.		41,928,000
	<b>TRANSPORTATION (1.5%)</b>		
800	Central Japan Railway Co.		13,856,000
800	East Japan Railway Co.		6,540,800
800	Kawasaki Kisen Kaisha, Ltd.		649,600
1,600	Keio Corp.		10,224,000
4,000	Keisei Electric Railway Co., Ltd.		12,480,000
4,000	Mitsubishi Logistics Corp.		8,728,000
800	Mitsui OSK Lines, Ltd.		1,397,600
800	Nippon Express Co., Ltd.		4,232,000
800	Nippon Yusen KK		1,028,800
4,000	Odakyu Electric Railway Co., Ltd.		9,488,000
1,600	Tobu Railway Co., Ltd.		6,032,000
4,000	Tokyu Corp.		6,800,000
800	West Japan Railway Co.		5,916,800
8,000	Yamato Holdings Co., Ltd.		13,576,000
			<u>100,949,600</u>
	日本計(取得原価 3,781,657,050円)		4,201,088,640
	普通株式計(取得原価 3,781,657,050円)		<u>4,201,088,640</u>
<b>額面</b>			
	<b>短期投資 (22.6%)</b>		
	日本 (22.6%)		
	定期預金 (22.6%)		
	MUFG Bank, Ltd.		
JPY783,177,620	(0.27)% <sup>〃</sup> due 04/01/20		783,177,620
	Sumitomo Mitsui Banking Corp.		
JPY694,781,726	(0.27)% <sup>〃</sup> due 04/01/20		694,781,726
	日本計(取得原価 1,477,959,346円)		<u>1,477,959,346</u>
	<b>ケイマン諸島 (0.0%)</b>		
	定期預金 (0.0%)		
	Brown Brothers Harriman & Co.		
USD 26	0.15% due 04/01/20		2,808
	定期預金計		<u>2,808</u>
	ケイマン諸島計(取得原価 2,808円)		2,808
	短期投資計(取得原価 1,477,962,154円)		<u>1,477,962,154</u>
	投資計(取得原価 5,259,619,204円)	86.8%	5,679,050,794
	現金及びその他資産(負債控除後)	13.2	863,022,603
	純資産	<u>100.0%</u>	<u>6,542,073,397</u>

〃日本円建ての短期投資の金利はゼロパーセント未満の場合があります。

2020年3月31日現在、1,019,561,496円の現金が以下の先物取引の証拠金としてブローカーに差し入れられている。

# 日本株225・資源3通貨コース

先物取引 2020年3月31日現在

売買	銘柄	満期日	契約数	評価(損)
Long	Nikkei 225 Index	06/2020	130	¥ (20,800,000)

Class A - AUD Classの外国為替予約取引 2020年3月31日現在

買	取引先	契約額	決済日	売	契約額	評価益	評価(損)	評価(損)益計
AUD	Citibank N.A.	4,414,279	04/30/2020	JPY	290,340,557	¥ 948,819	¥ -	¥ 948,819

Class B - BRL Classの外国為替予約取引 2020年3月31日現在

買	取引先	契約額	決済日	売	契約額	評価益	評価(損)	評価(損)益計
BRL	Citibank N.A.	5,105,363	04/30/2020	JPY	111,464,741	¥ -	¥ (5,607,369)	¥ (5,607,369)

Class C - USD Classの外国為替予約取引 2020年3月31日現在

買	取引先	契約額	決済日	売	契約額	評価益	評価(損)	評価(損)益計
USD	Citibank N.A.	53,279,648	04/30/2020	JPY	5,903,928,062	¥ -	¥ (160,858,015)	¥ (160,858,015)

Class E - RCB Classの外国為替予約取引 2020年3月31日現在

買	取引先	契約額	決済日	売	契約額	評価益	評価(損)	評価(損)益計
AUD	Citibank N.A.	848,090	04/30/2020	JPY	55,753,823	¥ 209,997	¥ -	¥ 209,997
BRL	Citibank N.A.	2,551,273	04/30/2020	JPY	55,703,099	-	(2,803,627)	(2,803,627)
ZAR	Citibank N.A.	8,828,203	04/30/2020	JPY	55,528,685	-	(2,498,559)	(2,498,559)
						¥ 209,997	¥ (5,302,186)	¥ (5,092,189)

## 通貨：

AUD - オーストラリアドル

BRL - ブラジルレアル

JPY - 日本円

RCB - BRL、AUD、ZARを含む資源国通貨のバスケット

USD - 米ドル

ZAR - 南アフリカランド

## デリバティブ取引の価値

以下の表は本ファンドのデリバティブ取引の要約である。

店頭デリバティブ	取引先	デリバティブ 資産の価値	デリバティブ 負債の価値	担保受取	担保差入	純額*
外国為替予約取引	Citibank N.A.	¥ 1,158,816	¥ (171,767,570)	¥ -	¥ 33,710,000	¥ (136,898,754)
合計		¥ 1,158,816	¥ (171,767,570)	¥ -	¥ 33,710,000	¥ (136,898,754)

\*純額は、デフォルトが発生した場合に取引先から（または取引先に）生じる受取り（または支払い）の額をあらわしている。純額は、同一の法人格に対する同一の契約に基づく取引に関して損益を通算することが認められている。



# キャッシュ・マネジメント・マザーファンド

## 運用報告書

決算日：2020年7月27日

(第14期：2019年7月26日～2020年7月27日)

当ファンドは、上記の通り決算を行いました。ここに、期中の運用状況をご報告申し上げます。

当ファンドの仕組みは次の通りです。

商品分類	親投資信託
信託期間	無期限
運用方針	安定した収益の確保を図ることを目的として運用を行います。
主要運用対象	本邦通貨建て公社債および短期金融商品等を主要投資対象とします。
投資制限	<ul style="list-style-type: none"><li>・ 株式への投資は行いません。</li><li>・ 外貨建資産への投資は行いません。</li><li>・ デリバティブ取引（有価証券先物取引等、スワップ取引、金利先渡取引をいいます。）の利用はヘッジ目的に限定しません。</li></ul>



三井住友DSアセットマネジメント

〒105-6426 東京都港区虎ノ門1-17-1

<https://www.smd-am.co.jp>

最近5期の運用実績

決算期	基準	価額		公社債 組入比率	純資産 総額
		騰落	率		
第10期 (2016年7月25日)	円		%	%	百万円
	10,186		0.1	81.1	4,928
第11期 (2017年7月25日)	10,177	△0.1		58.8	3,841
第12期 (2018年7月25日)	10,172	△0.0		69.2	4,478
第13期 (2019年7月25日)	10,167	△0.0		72.9	3,760
第14期 (2020年7月27日)	10,160	△0.1		86.2	4,668

\*当ファンドは、安定した収益の確保を図ることを目的とした運用を行っているため、ベンチマークおよび参考指数はありません。

当期中の基準価額等の推移

年月日	基準	価額		公社債 組入比率
		騰落	率	
(期首) 2019年7月25日	円		%	%
	10,167		—	72.9
7月末	10,167		0.0	58.2
8月末	10,168		0.0	60.3
9月末	10,168		0.0	71.5
10月末	10,165		△0.0	79.4
11月末	10,163		△0.0	60.1
12月末	10,163		△0.0	57.5
2020年1月末	10,163		△0.0	69.5
2月末	10,163		△0.0	63.1
3月末	10,160		△0.1	71.6
4月末	10,160		△0.1	79.9
5月末	10,160		△0.1	74.2
6月末	10,161		△0.1	87.1
(期末) 2020年7月27日	10,160		△0.1	86.2

\*騰落率は期首比です。

## 運用経過

### 【基準価額等の推移】

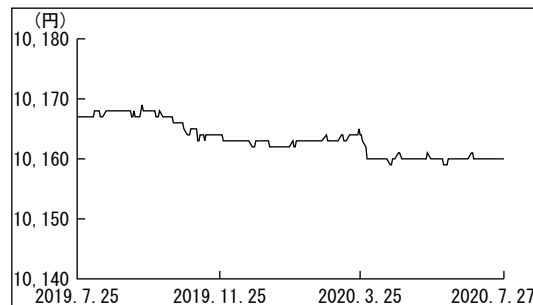
期首：10,167円  
 期末：10,160円  
 騰落率：△0.1%

### 【基準価額の主な変動要因】

(下落要因)

日本銀行のマイナス金利政策導入を背景とした無担保コールレートのマイナス化などが要因となりました。

基準価額の推移



### 【投資環境】

国内短期金融市場では、期初-0.13%近辺でスタートした国庫短期証券3ヵ月物の利回りは、2019年10月以降、海外投資家の短期の国債への需要の高まりを受けて、一時-0.4%近辺まで低下した後、-0.10%~-0.20%の狭いレンジで推移しました。2020年2月末以降は、年度越え要因に絡む海外投資家の短期の国債への需要の高まりや年度末を控えた担保需要の高まり等を受けて、-0.45%近辺まで低下しました。その後、期末にかけてマイナス幅を大きく縮小し、-0.09%近辺で期末を迎えました。

### 【ポートフォリオ】

安全性と流動性を考慮し、短期の国債・政府保証債を中心とした運用を行いました。年限に関しては、残存6ヵ月以内の短期の国債・政府保証債を中心とした運用を継続しました。

## 今後の運用方針

新型コロナウイルス感染症への懸念拡大に伴う金融情勢を踏まえて、日本銀行は2020年4月の金融政策決定会合において金融緩和の強化を行ったものの、政策金利引き下げは見送りました。しかし世界の主要中央銀行は相次いで緊急利下げや量的緩和政策の導入に踏み切ったことや、日本銀行も国債のさらなる積極的な買い入れを明示したことから、市場利回りは当分の間低い水準での推移を予想します。当ファンドでは引き続き安全性と流動性をもっとも重視したスタンスでの運用を継続し、短期の国債・政府保証債を中心とした運用を行っていきます。ファンドの平均残存年限については2~4ヵ月程度を目安に短めを基本とする方針です。

# キャッシュ・マネジメント・マザーファンド

## 1万口当りの費用明細

項目	当期		項目の概要
	2019年7月26日～2020年7月27日		
	金額	比率	
その他費用 (その他)	0円 (0)	0.000% (0.000)	その他費用＝期中のその他費用÷期中の平均受益権口数 信託財産に関する租税、信託事務の処理に要する諸費用等
合計	0	0.000	
期中の平均基準価額は10,163円です。			

\*「比率」欄は1万口当りのそれぞれの費用金額を期中の平均基準価額で除して100を乗じたものです。

\*期中の費用（消費税等のかかるものは消費税等を含む。）は、追加・解約により受益権口数に変動があるため、簡便法により算出した結果です。

\*円未満は四捨五入しています。

## 売買及び取引の状況

(2019年7月26日から2020年7月27日まで)

### ■公社債

		買	付	額	売	付	額
国	内			千円			千円
		地方債証券		402,133			(160,000)
		特殊債証券		4,172,461			(3,207,000)
		社債証券		2,708,532			(2,600,000)

\*金額は受渡し代金（経過利子分は含まれていません。）

\*（ ）内は償還による減少分で、上段の数字には含まれていません。

\*社債券には新株予約権付社債（転換社債）は含まれていません。

## 主要な売買銘柄

(2019年7月26日から2020年7月27日まで)

### ■公社債

		当期					
		買		売			
銘柄	柄	金	額	銘柄	柄	金	額
			千円				千円
25	政保政策投資C	600,750		—		—	
18	政保地方公共団	598,798					
19	政保地方公共団	503,400					
120	政保道路機構	502,685					
11	政保地方公共団	403,904					
10	政保地方公共団	400,636					
12	政保地方公共団	200,456					
115	政保道路機構	195,904					
110	政保道路機構	195,815					
107	政保道路機構	140,973					

\*金額は受渡し代金（経過利子分は含まれていません。）

利害関係人との取引状況等

(2019年7月26日から2020年7月27日まで)

■利害関係人との取引状況

区 分	当			期		
	買付額等 A	うち利害関係人 との取引状況B	B/A	売付額等 C	うち利害関係人 との取引状況D	D/C
公 社 債	百万円 7,283	百万円 1,204	% 16.5	百万円 —	百万円 —	% —

利害関係人とは、投資信託及び投資法人に関する法律第11条第1項に規定される利害関係人であり、当期における当ファンドに係る利害関係人とは、SMB C日興証券株式会社です。

組入資産の明細

2020年7月27日現在

■公社債

A 債券種類別開示

国内（邦貨建）公社債

区 分	当		期		末		
	額 面 金 額	評 価 額	組 入 比 率	うちBB格 以下組入比率	残 存 期 間 別 組 入 比 率		
					5年以上	2年以上	2年未満
地 方 債 証 券	千円 300,000 ( 300,000)	千円 301,016 ( 301,016)	% 6.4 ( 6.4)	% — (—)	% — (—)	% — (—)	% 6.4 ( 6.4)
特 殊 債 券 (除く金融債券)	2,715,000 (2,715,000)	2,723,367 (2,723,367)	58.3 (58.3)	— (—)	— (—)	— (—)	58.3 (58.3)
普 通 社 債 券	1,000,000 (1,000,000)	1,001,801 (1,001,801)	21.5 (21.5)	— (—)	— (—)	— (—)	21.5 (21.5)
合 計	4,015,000 (4,015,000)	4,026,186 (4,026,186)	86.2 (86.2)	— (—)	— (—)	— (—)	86.2 (86.2)

\* ( ) 内は、非上場債で内書き

\*組入比率は、純資産総額に対する評価額の割合

# キャッシュ・マネジメント・マザーファンド

## B 個別銘柄開示 国内（邦貨建）公社債

銘柄	利 率	当 期		末
		額 面 金 額	評 価 額	償 還 年 月 日
	%	千円	千円	
<b>(地方債証券)</b>				
22-15 兵庫県公債	0.9600	100,000	100,216	2020/10/20
27-1 仙台市5年	0.1010	100,000	100,037	2021/01/27
347 大阪府公債	1.3200	100,000	100,761	2021/02/25
小 計	—	300,000	301,016	—
<b>(特殊債券（除く金融債券）)</b>				
115 政保道路機構	1.0000	195,000	195,187	2020/08/31
120 政保道路機構	0.9000	500,000	501,184	2020/10/30
18政保地方公共団	0.9000	595,000	596,648	2020/11/17
25 政保政策投資C	0.1470	600,000	600,280	2020/11/25
122 政保道路機構	0.9000	95,000	95,291	2020/11/30
19政保地方公共団	1.2000	500,000	502,307	2020/12/14
22 国際協力銀行	1.8900	100,000	101,224	2021/03/22
135 政保道路機構	1.1000	130,000	131,244	2021/05/31
小 計	—	2,715,000	2,723,367	—
<b>(普通社債券)</b>				
75 三菱商事	1.2310	100,000	100,005	2020/07/29
15東日本旅客鉄道	2.6500	100,000	100,204	2020/08/25
44 西日本高速道	0.0010	100,000	99,990	2020/09/18
298 北海道電力	1.8200	100,000	100,277	2020/09/25
369 中国電力	0.9760	100,000	100,226	2020/10/23
2 コカ・コーライースト	0.2760	100,000	100,085	2020/12/14
3 大日本印刷	1.3580	100,000	100,520	2020/12/18
5 日本梱包運輸	0.6140	100,000	100,162	2020/12/18
2 ファーストリテイリング	0.2910	100,000	100,095	2020/12/18
27 三菱UFJリース	0.5080	100,000	100,233	2021/02/24
小 計	—	1,000,000	1,001,801	—
合 計	—	4,015,000	4,026,186	—

## 投資信託財産の構成

2020年7月27日現在

項 目	当 期		末
	評 価 額	比 率	
	千円	%	
公 社 債	4,026,186	86.2	
コ ー ル ・ ロ ー ン 等 、 そ の 他	644,887	13.8	
投 資 信 託 財 産 総 額	4,671,073	100.0	

# キャッシュ・マネジメント・マザーファンド

## 資産、負債、元本及び基準価額の状況

(2020年7月27日) 現在

項 目	当 期 末
(A) 資 産	4,671,073,462円
コ ー ル ・ ロ ー ン 等	634,504,423
公 社 債 (評価額)	4,026,186,120
未 収 利 息	7,895,871
前 払 費 用	2,487,048
(B) 負 債	2,785,608
未 払 解 約 金	2,785,608
(C) 純 資 産 総 額 (A-B)	4,668,287,854
元 本	4,594,902,903
次 期 繰 越 損 益 金	73,384,951
(D) 受 益 権 総 口 数	4,594,902,903口
1 万 口 当 り 基 準 価 額 (C/D)	10,160円

### \*元本状況

期首元本額	3,698,685,821円
期中追加設定元本額	5,601,788,586円
期中一部解約元本額	4,705,571,504円

### \*元本の内訳

SMBCファンドラップ・日本バリュー株	984,252円
SMBCファンドラップ・J-REIT	984,252円
SMBCファンドラップ・G-REIT	93,018,163円
SMBCファンドラップ・ヘッジファンド	311,216,889円
SMBCファンドラップ・欧州株	89,718,432円
SMBCファンドラップ・新興国株	61,111,034円
SMBCファンドラップ・コモディティ	30,882,058円
SMBCファンドラップ・米国債	136,874,567円
SMBCファンドラップ・欧州債	68,341,252円
SMBCファンドラップ・新興国債	54,958,024円
SMBCファンドラップ・日本グロース株	167,596,581円
SMBCファンドラップ・日本中小型株	27,029,827円
SMBCファンドラップ・日本債	964,891,078円
エマーヅィング・ボンド・ファンド・円コース (毎月分配型)	36,545,313円
エマーヅィング・ボンド・ファンド・豪ドルコース (毎月分配型)	130,604,200円
エマーヅィング・ボンド・ファンド・ニュージーランドドルコース (毎月分配型)	6,059,780円
エマーヅィング・ボンド・ファンド・ブラジルリアルコース (毎月分配型)	146,670,647円
エマーヅィング・ボンド・ファンド・南アフリカランドコース (毎月分配型)	5,392,215円
エマーヅィング・ボンド・ファンド・トルコリラコース (毎月分配型)	47,173,770円
エマーヅィング・ボンド・ファンド (マネーボールファンド)	308,612,597円
大和住銀 中国株式ファンド (マネー・ポートフォリオ)	228,535,451円
エマーヅィング好配当株オープン マネー・ポートフォリオ	2,041,063円
エマーヅィング・ボンド・ファンド・中国元コース (毎月分配型)	1,339,775円
アジア・ハイ・インカム・ファンド・アジア3通貨コース	8,842,389円
アジア・ハイ・インカム・ファンド・円コース	754,055円
アジア・ハイ・インカム・ファンド (マネーボールファンド)	1,006,475円
日本株厳選ファンド・円コース	270,889円

日本株厳選ファンド・ブラジルリアルコース	18,658,181円
日本株厳選ファンド・豪ドルコース	679,887円
日本株厳選ファンド・アジア3通貨コース	9,783円
日本株225・米ドルコース	49,237円
日本株225・ブラジルリアルコース	393,895円
日本株225・豪ドルコース	147,711円
日本株225・資源3通貨コース	49,237円
グローバルCBオープン・高金利通貨コース	598,533円
グローバルCBオープン・円コース	827,757円
グローバルCBオープン (マネーボールファンド)	1,994,744円
オーストラリア高配当株プレミアム (毎月分配型)	1,057,457円
スマート・ストラテジー・ファンド (毎月決算型)	12,541,581円
スマート・ストラテジー・ファンド (年2回決算型)	4,566,053円
カナダ高配当株ツインα (毎月分配型)	66,417,109円
日本株厳選ファンド・米ドルコース	196,696円
日本株厳選ファンド・メキシコペソコース	196,696円
日本株厳選ファンド・トルコリラコース	196,696円
エマーヅィング・ボンド・ファンド・カナダドルコース (毎月分配型)	320,670円
エマーヅィング・ボンド・ファンド・メキシコペソコース (毎月分配型)	2,042,379円
カナダ高配当株ファンド	984円
米国短期社債戦略ファンド2017-03 (為替ヘッジあり)	1,751,754円
世界リアルアセット・バランス (毎月決算型)	1,451,601円
世界リアルアセット・バランス (資産成長型)	2,567,864円
米国分散投資戦略ファンド (1倍コース)	251,575,286円
米国分散投資戦略ファンド (3倍コース)	1,196,314,788円
米国分散投資戦略ファンド (5倍コース)	445,153円
大和住銀マルチ・ストラテジー・ファンド (ヘッジ付) (適格機関投資家限定)	98,396,143円

## 損益の状況

自2019年7月26日  
至2020年7月27日

項 目	当 期
(A) 配 当 等 収 益	28,910,099円
受 取 利 息	29,808,510
支 払 利 息	△ 898,411
(B) 有 価 証 券 売 買 損 益	△32,308,146
売 買 益	7,820
売 買 損	△32,315,966
(C) そ の 他 費 用	△ 2,891
(D) 当 期 損 益 金 (A+B+C)	△ 3,400,938
(E) 前 期 繰 越 損 益 金	61,807,847
(F) 解 約 差 損 益 金	△76,600,416
(G) 追 加 信 託 差 損 益 金	91,578,458
(H) 計 (D+E+F+G)	73,384,951
次 期 繰 越 損 益 金 (H)	73,384,951

\*有価証券売買損益には、期末の評価換えによるものを含みます。

\*解約差損益金とは、一部解約時の解約金額と元本の差額をいい、元本を下回る額は利益として、上回る額は損失として処理されます。

\*追加信託差損益金とは、追加信託金と元本の差額をいい、元本を下回る額は損失として、上回る額は利益として処理されます。

## お知らせ

該当事項はございません。

※各表の数量、金額の単位未満は切捨て、比率は四捨五入で表記しております。