

当ファンドの仕組みは次の通りです。

商品分類	追加型投信／内外／株式
設定日	2019年2月1日
信託期間	2019年2月1日～2029年1月25日（約10年）
運用方針	マザーファンドへの投資を通じて、主に世界の小型株式に投資することにより、信託財産の中長期的な成長を図ることを目的として運用を行います。 ボトムアップアプローチによるファンダメンタルズ分析により、投資魅力のある銘柄に厳選投資します。 実質組入外貨建資産については、原則として対円で為替ヘッジを行いません。
主要運用対象	世界小型株厳選ファンド ・世界小型株厳選マザーファンドの受益証券を主要投資対象とします。 世界小型株厳選マザーファンド ・世界の金融商品取引所に上場する株式のうち、小型株を主要投資対象とします。
投資制限	世界小型株厳選ファンド ・株式への実質投資割合には、制限を設けません。 ・同一銘柄の株式への実質投資割合は、取得時において信託財産の純資産総額の10%以内とします。 ・外貨建資産への実質投資割合には、制限を設けません。 世界小型株厳選マザーファンド ・株式への投資割合には、制限を設けません。 ・同一銘柄の株式への投資割合は、取得時において信託財産の純資産総額の10%以内とします。 ・外貨建資産への投資割合には、制限を設けません。
分配方針	毎年1月、7月の25日（休業日の場合は、翌営業日）の決算日に、分配金額は経費控除後の利子・配当収益および売買益（評価損益も含みます。）等の中から、基準価額水準、市況動向等を勘案して、委託者が決定します。ただし、分配対象額が少額の場合等には分配を行わないことがあります。 *分配金自動再投資型の場合、分配金は税金を差し引いた後自動的に無手数料で再投資されます。

- 口座残高など、お取引状況についてのお問い合わせ  
お取引のある販売会社へお問い合わせください。
- 運用報告書についてのお問い合わせ  
フリーダイヤル 0120-88-2976  
受付時間：午前9時～午後5時（土、日、祝・休日を除く）

# 運用報告書（全体版）

第2期

決算日 2020年1月27日

## 世界小型株厳選ファンド

受益者の皆様へ

毎々、格別のお引き立てにあずかり厚くお礼申し上げます。

さて「世界小型株厳選ファンド」は、去る2020年1月27日に第2期の決算を行いました。

ここに、期中の運用状況をご報告申し上げます。

今後とも一層のご愛顧を賜りますようお願い申し上げます。



三井住友DSアセットマネジメント

〒105-6228 東京都港区愛宕2-5-1

<https://www.smd-am.co.jp>

# 世界小型株厳選ファンド

## 設定以来の運用実績

決算期	基準価額			MSCI AC ワールド・スモールキャップ・インデックス (配当込み、円換算)		株式組入比率	株式先物組入比率	純資産総額
	(分配落)	税 込 金 分 配	期 中 騰 落 率	(参考指数)	期 中 騰 落 率			
(設定日) 2019年2月1日	円 10,000	円 —	% —	10,000	% —	% —	% —	百万円 250
第1期 (2019年7月25日)	10,925	250	11.8	10,569	5.7	94.3	—	1,667
第2期 (2020年1月27日)	11,537	150	7.0	11,412	8.0	99.2	—	1,965

MSCI AC ワールド・スモールキャップ・インデックス (配当込み、円換算) とは、MSCI AC ワールド・スモールキャップ・インデックス (配当込み、米ドルベース) を委託者が円換算し、設定日を10,000として指数化したものです。

\*設定日の基準価額は設定価額を、純資産総額は当初設定元本を記載しています。

\*基準価額の騰落率は分配金込み

\*先物組入比率は、買建比率－売建比率

\*当ファンドは親投資信託を組み入れますので、各組入比率は実質組入比率を記載しています。

## 当期中の基準価額と市況等の推移

年 月 日	基準価額		MSCI AC ワールド・スモールキャップ・インデックス (配当込み、円換算)		株式組入比率	株式先物組入比率
		騰落率	(参考指数)	騰落率		
(期首) 2019年7月25日	円 10,925	% —	10,569	% —	% 94.3	% —
7月末	10,929	0.0	10,565	△0.0	95.2	—
8月末	10,467	△4.2	9,890	△6.4	96.3	—
9月末	10,400	△4.8	10,275	△2.8	94.2	—
10月末	10,769	△1.4	10,697	1.2	94.4	—
11月末	11,254	3.0	11,102	5.0	98.6	—
12月末	11,459	4.9	11,457	8.4	100.7	—
(期末) 2020年1月27日	11,687	7.0	11,412	8.0	99.2	—

\*騰落率は期首比です。

\*期末基準価額は分配金込み

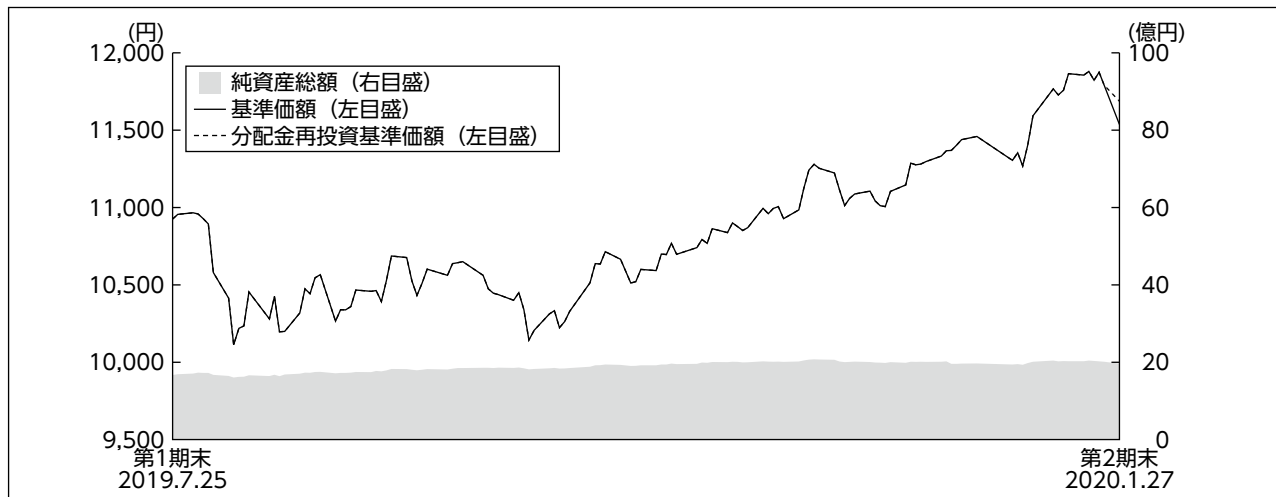
\*先物組入比率は、買建比率－売建比率

\*当ファンドは親投資信託を組み入れますので、各組入比率は実質組入比率を記載しています。

# 世界小型株厳選ファンド

## 運用経過

### 【基準価額等の推移】



\*当ファンドにはベンチマークはありません。

\*分配金再投資基準価額は、期首の基準価額を基準に算出しております。

\*分配金再投資基準価額は、分配金（税込み）を分配時に再投資したものとみなして計算したもので、ファンド運用の実質的なパフォーマンスを示すものではありません。

\*分配金を再投資するかどうかについてはお客様がご利用のコースにより異なります。また、ファンドの購入価額により課税条件も異なります。従って、各個人のお客様の損益の状況を示すものではありません。

第2期首：10,925円

第2期末：11,537円（既払分配金 150円）

騰落率：+7.0%（分配金再投資ベース）

## 世界小型株厳選ファンド

### 【基準価額の主な変動要因】

当ファンドは、世界小型株厳選マザーファンドへの投資を通じて、主に世界の小型株式に投資を行いました。

#### （上昇要因）

糖尿病用インシュリン投薬用器具メーカーのInsulet Corporationが最も大きくプラスに寄与しました。新製品が販売好調なことや、米国外における売り上げの増大、米国内での店頭販売への拡大などから好調な決算を発表したことが好感されました。英国のメディア企業Future PLCも大きくプラスに寄与しました。ワンクリックでeコマース（電子商取引）サイトにつながる専門メディアのグローバル・プラットフォームを提供しており、デジタル化により普及書の再編や活性化を図る戦略をとっています。クラウドベースの給与・就労管理ソフト・プロバイダーのPaylocity Holding Corporationも、予想を上回る好調な決算発表が好感され、大きくプラスに寄与しました。

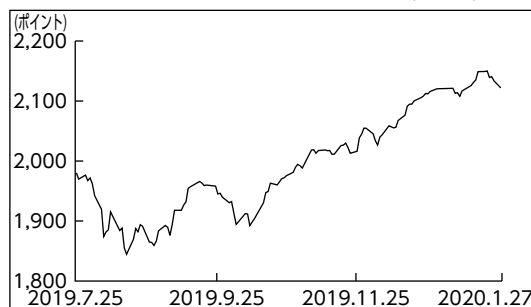
#### （下落要因）

米国の害虫駆除サービス会社ServiceMaster Global Holdings, Inc.は、害虫駆除薬の効果が不良であることを理由とした損害賠償請求の発生による軟調な決算が嫌気され、マイナスに作用しました。また、ABIOMED, Inc.は、逆効果を示唆する調査結果を受け有効性が疑問視されたカテーテル式血液ポンプ、インペラの米国内売り上げの低調から株価が下落しました。HMS Holdings Corporationは業績が予想を下回ったことが嫌気され要因となりました。ただし、これは主として同社の診療報酬請求審査事業のタイミングの問題によるものです。

### 【投資環境】

当期のグローバル株式市場は大幅に上昇しました。当初、米中貿易摩擦の深刻化を背景とした世界的なリセッション（景気後退）懸念が投資マインドを押し下げ株式市場は軟調に推移したものの、その後はFRB（米連邦準備制度理事会）による3度の利下げ実施など各国中央銀行の金融緩和策や、経済成長を下支えするための新たな景気刺激策の示唆が投資マインドの押し上げ要因となりました。また、米中貿易交渉が2020年1月に第1段階の合意に至ったことを好感し、欧州と米国では株式市場が過去最高値を更新する展開となりました。ただし、期末に向けては中国における新型コロナウイルスの発生・感染拡大が、投資マインドの重石となりました。

MSCI AC ワールド・スモールキャップ・インデックス（配当込み）の推移



## 世界小型株厳選ファンド

### 【ポートフォリオ】

#### ■世界小型株厳選ファンド

主要投資対象である世界小型株厳選マザーファンドを期を通じて高位に組み入れ、期末の実質的な株式組入比率は99.2%としました。

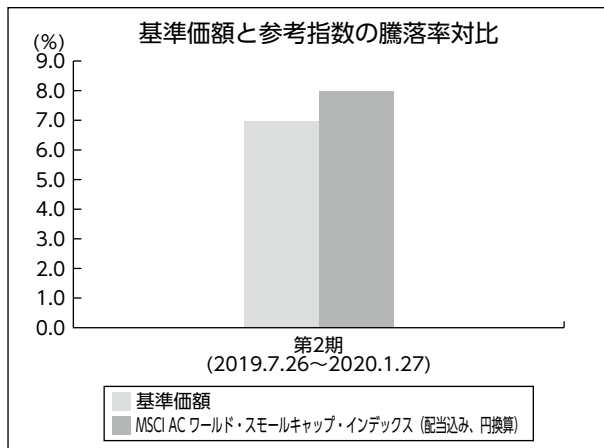
#### ■世界小型株厳選マザーファンド

当期の騰落率は、+7.9%となりました。

Generac Holdings, Inc.を新規に組み入れました。米国の住宅向けバックアップ用ジェネレーターのメーカーで、市場シェアは75%に上ります。深刻な電力不足を背景に製品需要が高まっているほか、最近では買収により潜在的な市場シェアを拡大しています。また、West Pharmaceutical Services, Inc.を新規に組み入れました。注射薬の保存容器のデザイン、製造、および配送を行う米国企業で、パッケージング事業においては欧米で高いシェアを誇っています。予測可能性の高い安定した経常収入を確保しており、利益率の向上を予想しています。一方、米国の特化型保険会社のKemper Corporationを全株売却しました。同社は新規参入による市場の価格圧力の高まりを指摘しており、ファンドの投資テーマに逆行する状況となったと判断しました。また、Alarm.com Holdings, Inc.も全株売却しました。事業拡大計画を背景に業績予想が下方修正されており、競争激化の影響によるものとの懸念しました。

### 【ベンチマークとの差異】

当ファンドは運用の目標となるベンチマークを設けておりません。以下のグラフは、当ファンドの基準価額と参考指数の騰落率の対比です。



\* 基準価額の騰落率は、分配金込みで計算しております。

## 世界小型株厳選ファンド

### 【分配金】

分配金は、分配可能額、基準価額水準等を勘案し、1万口当り150円（税込み）とさせて頂きました。  
なお、留保益につきましては、運用の基本方針に基づき運用を行います。

### ■分配原資の内訳

（1万口当り・税引前）

項目	第2期	
	2019年7月26日 ～2020年1月27日	
当期分配金 (円)		150
(対基準価額比率) (%)		1.28
当期の収益 (円)		150
当期の収益以外 (円)		—
翌期繰越分配対象額 (円)		1,536

※円未満を切り捨てしているため、「当期分配金」は「当期の収益」と「当期の収益以外」の合計額と一致しない場合があります。

※当期分配金の対基準価額比率は当期分配金（税込み）の期末基準価額（分配金込み）に対する比率で、ファンドの収益率とは異なります。

## 今後の運用方針

### ■世界小型株厳選ファンド

引き続き、運用の基本方針に従い、マザーファンドへの投資を通じて、主に世界の小型株式に投資することにより、信託財産の中長期的な成長を図ることを目的として運用を行います。

### ■世界小型株厳選マザーファンド

2019年の株式市場は堅調に推移しましたが、市場環境は引き続き企業のさらなる再評価の追い風となるものと当ファンドでは見えています。経済指標がその裏づけとなっているほか、中国では、関税の引き下げのほかにもさまざまな取り組みや金融緩和が経済成長を後押しする見通しです。鉱工業生産の底打ちと同時に、企業業績の上方修正も世界各地で増加しています。経済成長の回復に伴い、過小評価されてきたシクリカル（景気循環）銘柄の堅調は今後も続くものと予想しています。

# 世界小型株厳選ファンド

## 1万口当りの費用明細

項目	当期		項目の概要
	2019年7月26日~2020年1月27日		
	金額	比率	
信託報酬	106円	0.977%	信託報酬＝期中の平均基準価額×信託報酬率 期中の平均基準価額は10,880円です。
(投信会社)	( 59)	(0.544)	ファンドの運用等の対価
(販売会社)	( 45)	(0.417)	購入後の情報提供、運用報告書等各種書類の送付、口座内でのファンドの管理等の対価
(受託会社)	( 2)	(0.017)	運用財産の管理、委託会社からの指図の実行の対価
売買委託手数料 (株式)	4 ( 4)	0.038 (0.038)	売買委託手数料＝期中の売買委託手数料÷期中の平均受益権口数 有価証券等の売買の際、売買仲介人に支払う手数料
有価証券取引税 (株式)	2 ( 2)	0.021 (0.021)	有価証券取引税＝期中の有価証券取引税÷期中の平均受益権口数 有価証券の取引の都度発生する取引に関する税金
その他費用 (保管費用)	14 ( 13)	0.133 (0.123)	その他費用＝期中のその他費用÷期中の平均受益権口数 海外における保管銀行等に支払う有価証券等の保管及び資金の送金・資産の移転等に要する費用
(監査費用)	( 1)	(0.007)	監査法人等に支払うファンドの監査に係る費用
(その他)	( 0)	(0.003)	信託財産に関する租税、信託事務の処理に要する諸費用等
合計	127	1.169	

\* 「比率」欄は1万口当りのそれぞれの費用金額を期中の平均基準価額で除して100を乗じたものです。

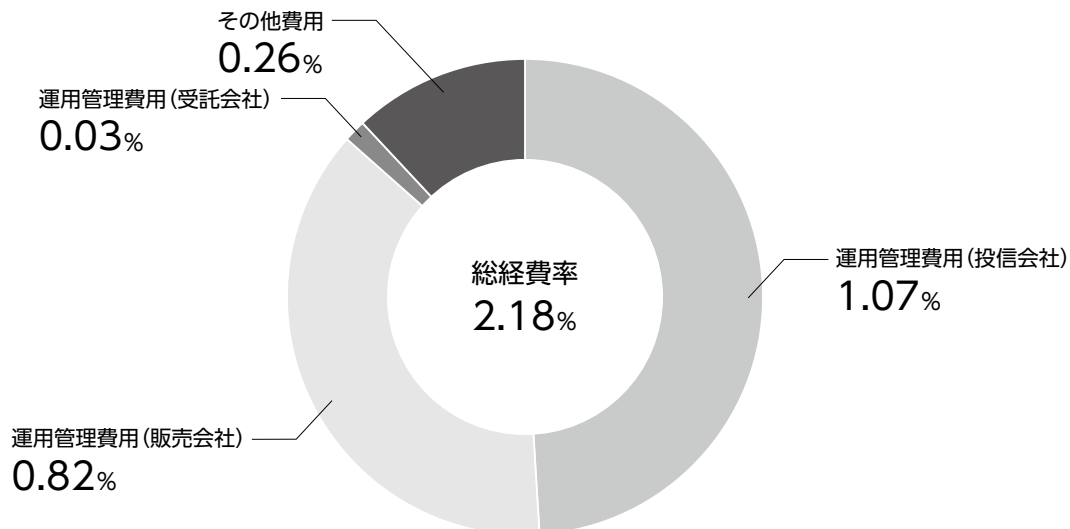
\* 期中の費用（消費税等のかかるものは消費税等を含む。）は、追加・解約により受益権口数に変動があるため、簡便法により算出した結果です。

なお、売買委託手数料、有価証券取引税及びその他費用は、このファンドが組み入れている親投資信託受益証券が支払った金額のうち、このファンドに対応するものを含みます。

\* 各項目ごとに円未満は四捨五入しています。

## 世界小型株厳選ファンド

### 参考情報 総経費率（年率換算）



\*各費用は、前掲「1万口当りの費用明細」において用いた簡便法により算出したもので、原則として、募集手数料、売買委託手数料及び有価証券取引税を含みません。

\*各比率は、年率換算した値（小数点以下第2位未満を四捨五入）です。

\*上記の前提条件で算出しているため、「1万口当りの費用明細」の各比率とは、値が異なる場合があります。なお、これらの値はあくまでも参考であり、実際に発生した費用の比率とは異なります。

当期中の運用・管理にかかった費用の総額（原則として、募集手数料、売買委託手数料及び有価証券取引税を除く。）を期中の平均受益権口数に期中の平均基準価額（1口当り）を乗じた数で除した総経費率（年率換算）は2.18%です。

### 親投資信託受益証券の設定、解約状況

（2019年7月26日から2020年1月27日まで）

	設 定		解 約	
	口 数	金 額	口 数	金 額
世界小型株厳選マザーファンド	千口 407,357	千円 451,702	千口 272,913	千円 317,508



## 世界小型株厳選ファンド

### 親投資信託の株式売買金額の平均組入株式時価総額に対する割合 (2019年7月26日から2020年1月27日まで)

項 目	当 期
	世界小型株厳選マザーファンド
(a) 期中の株式売買金額	1,284,770千円
(b) 期中の平均組入株式時価総額	1,823,615千円
(c) 売買高比率(a)/(b)	0.70

\* (b) は各月末現在の組入株式時価総額の平均

### 主要な売買銘柄

(2019年7月26日から2020年1月27日まで)

#### ■世界小型株厳選マザーファンドにおける株式の主要な売買銘柄

当				期			
買		付		売		付	
銘柄	株数	金額	平均単価	銘柄	株数	金額	平均単価
	千株	千円	円		千株	千円	円
日本M&Aセンター	18.2	60,968	3,349	SERVICE CORP INTERNATIONAL	8.103	38,971	4,809
GENERAC HOLDINGS INC	4.676	51,617	11,038	KEMPER CORP	4.714	35,107	7,447
WEST PHARMACEUTICAL SERVICES	3.162	50,233	15,886	ビジョン	6.3	31,983	5,076
RATIONAL AG	0.582	49,588	85,203	ALARM.COM HOLDINGS INC	6.299	29,163	4,629
ACI WORLDWIDE INC	12.812	44,278	3,456	ODONTOPREV S.A.	58.281	26,034	446
SINBON ELECTRONICS CO LTD	77	34,491	447	MARKETAXESS HOLDINGS INC	0.609	23,946	39,321
CUBIC CORP	4.071	30,755	7,554	INTERPUMP GROUP SPA	8.027	23,911	2,978
TRAINLINE PLC	43.094	30,737	713	ABIOMED INC	1.18	23,697	20,082
SERVICEMASTER GLOBAL HOLDING	6.16	27,617	4,483	DOVALUE SPA	14.086	20,667	1,467
POOL CORP	1.182	26,748	22,629	DENTIUM CO LTD	4.09	20,480	5,007

\*金額は受渡し代金

### 利害関係人との取引状況等

(2019年7月26日から2020年1月27日まで)

該当事項はございません。

利害関係人とは、投資信託及び投資法人に関する法律第11条第1項に規定される利害関係人です。

# 世界小型株厳選ファンド

## 組入資産の明細

2020年1月27日現在

### ■親投資信託残高

	期 首 (前期末)	当 期	末
	口 数	口 数	評 価 額
	千口	千口	千円
世界小型株厳選マザーファンド	1,521,017	1,655,461	2,017,013

\*世界小型株厳選マザーファンド全体の受益権口数は、1,655,461千口です。

## 投資信託財産の構成

2020年1月27日現在

項 目	当 期	末
	評 価 額	比 率
	千円	%
世界小型株厳選マザーファンド	2,017,013	98.9
コール・ローン等、その他	21,425	1.1
投資信託財産総額	2,038,439	100.0

\*外貨建資産は、期末の時価をわが国の対顧客電信売買相場の仲値により邦貨換算したものです。

1 アメリカ・ドル=109.06円、1 オーストラリア・ドル=74.30円、1 香港・ドル=14.03円、1 台湾・ドル=3.63円、1 イギリス・ポンド=142.51円、1 インド・ルピー=1.54円、100インドネシア・ルピア=0.81円、1 ポーランド・ズロチ=28.27円、1 ユーロ=120.30円

\*世界小型株厳選マザーファンド

当期末における外貨建資産（1,718,866千円）の投資信託財産総額（2,040,911千円）に対する比率 84.2%

# 世界小型株厳選ファンド

## 資産、負債、元本及び基準価額の状況

(2020年1月27日) 現在

項 目	当 期 末
(A) 資 産	2,038,439,880円
コ ー ル ・ ロ ー ン 等	13,272
世界小型株厳選マザーファンド(評価額)	2,017,013,948
未 収 入 金	21,412,660
(B) 負 債	73,156,352
未 払 収 益 分 配 金	25,552,489
未 払 解 約 金	28,986,685
未 払 信 託 報 酬	18,491,199
そ の 他 未 払 費 用	125,979
(C) 純 資 産 総 額 (A-B)	1,965,283,528
元 本	1,703,499,288
次 期 繰 越 損 益 金	261,784,240
(D) 受 益 権 総 口 数	1,703,499,288口
1 万 口 当 り 基 準 価 額 (C/D)	11,537円

\*元本状況

期首元本額	1,526,255,793円
期中追加設定元本額	421,838,398円
期中一部解約元本額	244,594,903円

## 損益の状況

自2019年7月26日  
至2020年1月27日

項 目	当 期
(A) 有 価 証 券 売 買 損 益	156,108,700円
売 買 益	168,120,102
売 買 損	△ 12,011,402
(B) 信 託 報 酬 等	△ 18,617,178
(C) 当 期 損 益 金 (A+B)	137,491,522
(D) 前 期 繰 越 損 益 金	41,757,131
(E) 追 加 信 託 差 損 益 金	108,088,076
(配 当 等 相 当 額)	( 13,017,394)
(売 買 損 益 相 当 額)	( 95,070,682)
(F) 計 (C+D+E)	287,336,729
(G) 収 益 分 配 金	△ 25,552,489
次 期 繰 越 損 益 金 (F+G)	261,784,240
追 加 信 託 差 損 益 金	108,088,076
(配 当 等 相 当 額)	( 13,294,931)
(売 買 損 益 相 当 額)	( 94,793,145)
分 配 準 備 積 立 金	153,696,164

\*有価証券売買損益には、期末の評価換えによるものを含みます。

\*信託報酬等には、消費税等相当額を含めて表示しております。

\*追加信託差損益金とは、追加信託金と元本の差額をいい、元本を下回る額は損失として、上回る額は利益として処理されます。

\*当期中において、親投資信託財産の運用の指図に係る権限の全部または一部を委託するために要する費用として、信託報酬の中から支弁している額は6,577,436円です。

<分配金の計算過程>

信託約款に基づき計算した収益分配可能額及び収益分配金の計算過程は以下のとおりです。

(A) 配 当 等 収 益 (費用控除後)	5,720,423円
(B) 有 価 証 券 売 買 等 損 益 (費用控除後、繰越欠損金補填後)	131,771,099
(C) 収 益 調 整 金	108,088,076
(D) 分 配 準 備 積 立 金	41,757,131
分 配 可 能 額 (A+B+C+D)	287,336,729
(1 万 口 当 り 分 配 可 能 額)	( 1,686.74)
収 益 分 配 金	25,552,489
(1 万 口 当 り 収 益 分 配 金)	( 150)

## 分配金のお知らせ

1万口当り分配金(税込み)

150円

### ■分配金のお支払いについて

分配金のお支払いは決算日から起算して5営業日までに開始いたします。

### ■課税上のお取扱について

- ・分配金は、分配後の基準価額と個々の受益者の個別元本との差により課税扱いとなる「普通分配金」と非課税扱いとなる「元本払戻金（特別分配金）」に分かれます。分配後の基準価額が個別元本と同額または上回る場合は、全額が普通分配金となります。分配後の基準価額が個別元本を下回る場合は、下回る部分の額が元本払戻金（特別分配金）、残りの額が普通分配金となります。
- ・元本払戻金（特別分配金）が発生した場合は、分配金発生時における個々の受益者の個別元本から当該元本払戻金（特別分配金）を控除した額が、その後の個々の受益者の個別元本となります。
- ・普通分配金は20.315%（所得税15%、復興特別所得税0.315%および地方税5%）の税率で源泉徴収（申告不要）されます。なお、確定申告を行い、申告分離課税または総合課税を選択することもできます。

※法人の受益者の場合、税率が異なります。

※外国税額控除の適用となった場合には、分配時の税金が上記と異なる場合があります。

※税法が改正された場合等には、税率等が変更される場合があります。

※課税上のお取扱いの詳細については、税務専門家等にご確認されることをお勧めします。

## お知らせ

該当事項はございません。

※各表の数量、金額の単位未満は切捨て、比率は四捨五入で表記しております。

# 世界小型株厳選マザーファンド

## 運用報告書

決算日：2020年1月27日

(第1期：2019年2月1日～2020年1月27日)

当ファンドは、上記の通り決算を行いました。ここに、期中の運用状況をご報告申し上げます。

当ファンドの仕組みは次の通りです。

<b>商品分類</b>	親投資信託
<b>信託期間</b>	無期限
<b>運用方針</b>	世界の金融商品取引所に上場する株式のうち、小型株を主要投資対象とし、信託財産の成長を目指して運用を行います。
<b>主要運用対象</b>	世界の金融商品取引所に上場する株式を主要投資対象とします。
<b>投資制限</b>	<ul style="list-style-type: none"><li>・株式への投資割合には、制限を設けません。</li><li>・同一銘柄の株式への投資割合は、取得時において信託財産の純資産総額の10%以内とします。</li><li>・外貨建資産への投資割合には、制限を設けません。</li></ul>



三井住友DSアセットマネジメント

(旧：大和住銀投信投資顧問)  
〒105-6228 東京都港区愛宕2-5-1  
<https://www.smd-am.co.jp>

# 世界小型株厳選マザーファンド

## 設定以来の運用実績

決算期	基準価額		MSCI AC ワールド・ スモールキャップ・ インデックス (配当込み、円換算) (参考指数)		株式 組入比率	株式先物 組入比率	純資産 総額
	期 騰 落	中 率	期 騰 落	中 率			
(設定日) 2019年2月1日	円 10,000	% —	10,000	% —	% —	% —	百万円 250
第1期(2020年1月27日)	12,184	21.8	11,412	14.1	96.7	—	2,017

MSCI AC ワールド・スモールキャップ・インデックス(配当込み、円換算)とは、MSCI AC ワールド・スモールキャップ・インデックス(配当込み、米ドルベース)を委託者が円換算し、設定日を10,000として指数化したものです。

\*設定日の基準価額は設定価額を、純資産総額は当初設定元本を記載しています。

\*先物組入比率は、買建比率-売建比率

## 当期中の基準価額と市況等の推移

年月日	基準価額		MSCI AC ワールド・ スモールキャップ・ インデックス (配当込み、円換算) (参考指数)		株式 組入比率	株式先物 組入比率
	騰 落	率	騰 落	率		
(設定日) 2019年2月1日	円 10,000	% —	10,000	% —	% —	% —
2月末	10,666	6.7	10,575	5.8	93.9	—
3月末	10,654	6.5	10,449	4.5	92.1	—
4月末	11,381	13.8	10,833	8.3	92.2	—
5月末	10,828	8.3	10,043	0.4	90.9	—
6月末	10,925	9.3	10,294	2.9	91.7	—
7月末	11,296	13.0	10,565	5.6	94.5	—
8月末	10,833	8.3	9,890	△ 1.1	96.1	—
9月末	10,780	7.8	10,275	2.7	93.9	—
10月末	11,180	11.8	10,697	7.0	94.0	—
11月末	11,699	17.0	11,102	11.0	98.0	—
12月末	11,930	19.3	11,457	14.6	99.9	—
(期末) 2020年1月27日	12,184	21.8	11,412	14.1	96.7	—

\*設定日の基準価額は、設定価額を記載しています。

\*騰落率は設定日比です。

\*先物組入比率は、買建比率-売建比率

## 運用経過

### 【基準価額等の推移】

設定日：10,000円  
期 末：12,184円  
騰落率：+21.8%

### 【基準価額の主な変動要因】

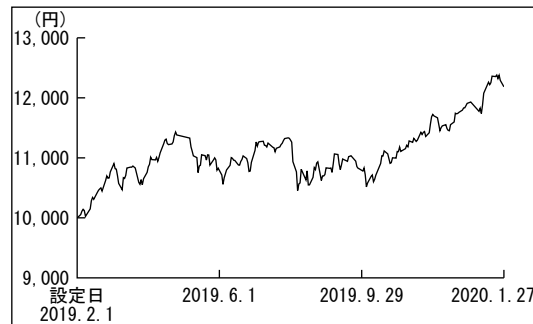
(上昇要因)

クラウドベースの給与・就労管理ソフト・プロバイダーのPaylocity Holding Corporationは、予想を上回る好調な決算発表が好感され、最も大きくプラスに寄与しました。また、糖尿病用インシュリン投薬用器具メーカーのInsulet Corporationも大きくプラスに寄与しました。新製品が販売好調なことや、米国外における売り上げの増大、米国内での店頭販売への拡大などから好調な決算を発表したことが好感されました。また、英国のメディア企業Future PLCも大きくプラスに寄与しました。ワンクリックでeコマース（電子商取引）サイトにつながる専門メディアのグローバル・プラットフォームを提供しており、デジタル化により普及書の再編や活性化を図る戦略をとっています。

(下落要因)

ABIOMED, Inc. は、逆効果を示唆する調査結果を受け有効性が疑問視されたカテーテル式血液ポンプ、インペラの米国内売り上げの低調から株価が下落し、マイナスに作用しました。米国のヘルスケアIT企業Evolent Health, Inc. もマイナスに作用しました。医療機関の効率改善や医療サービスの向上をサポートしており、米国の医療機関のバリュー型経営へのシフトの恩恵を受けていますが、既存契約への圧力増大懸念が表面化したことが嫌気されました。台湾の健康食品メーカーTCI Co Ltd. も、同社の中国におけるネット販売事業への当局検査が懸念材料で下落し要因となりました。

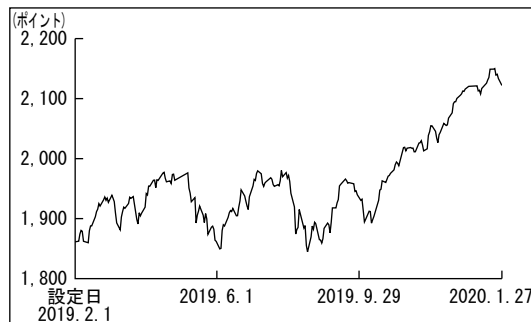
基準価額の推移



## 【投資環境】

当期のグローバル株式市場は大幅に上昇しました。米国と欧州が牽引役となったほか、日本および英国も、相対的には出遅れたとはいえ2桁台の上昇となりました。当期中は英国のEU（欧州連合）離脱問題や米中貿易摩擦など、政治・経済情勢が注目されました。金利上昇観測や良好な企業収益を背景に2019年は好調なスタートを切り、その後もFRB（米連邦準備制度理事会）の3度の利下げ、ECB（欧州中央銀行）の利下げのほか、低迷するユーロ圏経済の復興に向けた新たな支援策などが発表されました。英国では12月の総選挙で与党・保守党が勝利したことで、EU離脱の道筋が整いました。また、2020年1月には米中貿易交渉が第1段階の合意に至り、それを歓迎して欧州と米国では株式市場が過去最高値を更新する展開となりました。ただし、中国における新型コロナウイルスの発生・感染拡大は、期末の投資マインドの重石となりました。

MSCI AC ワールド・スモールキャップ・インデックス（配当込み）の推移



## 【ポートフォリオ】

当期の騰落率は、+21.8%となりました。

米国のプール用品大手Pool Corporationを組み入れました。同社は特化市場で消費者とサプライヤーをつなぐサービスを提供しています。また、日本のM&A（合併・買収）助言サービスの最大手である日本M&Aセンターを組み入れました。後継者問題や人材不足から、日本ではM&Aによる企業再編を余儀なくされています。一方、乳幼児製品メーカーのビジョンは、国内外における売り上げの伸び悩みから、全株売却しました。また、米国の特化型保険会社のKemper Corporationを全株売却しました。同社は新規参入による市場の価格圧力の高まりを指摘しており、ファンドの投資テーマに逆行する状況となったと判断しました。

## 【ベンチマークとの差異】

当ファンドは運用の目標となるベンチマークを設けておりません。

基準価額の騰落率は、参考指数であるMSCI AC ワールド・スモールキャップ・インデックス（配当込み、円換算）の騰落率+14.1%を7.7%上回りました。

## 今後の運用方針

2019年の株式市場は堅調に推移しましたが、市場環境は引き続き企業のさらなる再評価の追い風となるものと当ファンドでは見えています。経済指標がその裏づけとなっているほか、中国では、関税の引き下げのほかにもさまざまな取り組みや金融緩和が経済成長を後押しする見通しです。鉱工業生産の底打ちと同時に、企業業績の上方修正も世界各地で増加しています。経済成長の回復に伴い、過小評価されてきたシクリカル（景気循環）銘柄の堅調は今後も続くものと予想しています。



# 世界小型株厳選マザーファンド

## 1万口当りの費用明細

項目	当期		項目の概要
	2019年2月1日～2020年1月27日		
	金額	比率	
売買委託手数料 (株式)	11円 (11)	0.097% (0.097)	売買委託手数料＝期中の売買委託手数料÷期中の平均受益権口数 有価証券等の売買の際、売買仲介人に支払う手数料
有価証券取引税 (株式)	11 (11)	0.103 (0.103)	有価証券取引税＝期中の有価証券取引税÷期中の平均受益権口数 有価証券の取引の都度発生する取引に関する税金
その他費用 (保管費用) (その他)	49 (45) (4)	0.437 (0.403) (0.034)	その他費用＝期中のその他費用÷期中の平均受益権口数 海外における保管銀行等に支払う有価証券等の保管及び資金の送金・資産の移転等に要する費用 信託財産に関する租税、信託事務の処理に要する諸費用等
合計	71	0.637	
期中の平均基準価額は11,107円です。			

\*「比率」欄は1万口当りのそれぞれの費用金額を期中の平均基準価額で除して100を乗じたものです。

\*期中の費用（消費税等のかかるものは消費税等を含む。）は、追加・解約により受益権口数に変動があるため、簡便法により算出した結果です。

\*各項目ごとに円未満は四捨五入しています。

## 売買及び取引の状況

(2019年2月1日から2020年1月27日まで)

### ■株式

			買		付		売		付	
			株	数	金	額	株	数	金	額
国内	上	場	株	59,300 (10,600)	千円	(259,919 -)	株	18,400	千円	83,820
外国	ア	メ	株	162,892	千アメリカ・ドル	9,831	株	54,889	千アメリカ・ドル	2,903
	オ	ー	株	144,228	千オーストラリア・ドル	2,176	株	39,239	千オーストラリア・ドル	691
	香	港	株	98,100 (-)	千香港・ドル	3,893 (△6)	株	85,098	千香港・ドル	2,570
	台	湾	株	164,000 (4,022)	千台湾・ドル	39,926 (△18)	株	11,799	千台湾・ドル	5,052
	イ	ギ	株	254,013 (405)	千イギリス・ポンド	2,151 (5)	株	86,605	千イギリス・ポンド	737
	イ	ン	株	19,516	千インド・ルピー	12,078	株	413	千インド・ルピー	328
	イ	ン	株	735,746	千インドネシア・ルピア	4,455,119	株	228,021	千インドネシア・ルピア	1,178,246
	ブ	ラ	株	68,137	千ブラジル・レアル	1,147	株	68,137	千ブラジル・レアル	1,135

# 世界小型株厳選マザーファンド

		買		付		売		付		
		株数	金額	株数	金額	株数	金額	株数	金額	
外国	韓国	4,536	千韓国・ウォン 325,080	4,536	千韓国・ウォン 250,835	10,036	千ポーランド・ズロチ 1,369	2,223	千ポーランド・ズロチ 292	
	ポーランド									
	ユーロ	フランス	2,162	千ユーロ 347	1,028	千ユーロ 206	15,538 (4,356)	(1,024 -)	13,827	416
		ドイツ					4,414 (197)	(358 -)	1,349	118
		スペイン					62,696	912	33,251	584
		イタリア					5,970	314	935	46
		フィンランド								

\*金額は受渡し代金

\* ( ) 内は増資割当、株式分割、予約権行使、合併等による増減分で、上段の数字には含まれていません。

## 株式売買金額の平均組入株式時価総額に対する割合 (2019年2月1日から2020年1月27日まで)

項	目	当	期
(a)	期中の株式売買金額	3,376,715千円	
(b)	期中の平均組入株式時価総額	1,530,199千円	
(c)	売買高比率(a)/(b)	2.20	

\* (b) は各月末現在の組入株式時価総額の平均

## 主要な売買銘柄

(2019年2月1日から2020年1月27日まで)

### ■株式

当				期			
買	付			売	付		
銘柄	株数	金額	平均単価	銘柄	株数	金額	平均単価
SERVICEMASTER GLOBAL HOLDING	16,134	76,394	4,734	ピジョン	8.4	41,356	4,923
日本M&Aセンター	18.2	60,968	3,349	SERVICE CORP INTERNATIONAL	8.488	40,785	4,805
POOL CORP	2,954	58,690	19,868	KEMPER CORP	4.938	37,239	7,541
ASPEN TECHNOLOGY INC	4,756	56,515	11,883	JD SPORTS FASHION PLC	35.894	33,490	933
CHEGG INC	12,627	53,462	4,233	BALCHEM CORP	3.024	31,743	10,497
NEMETSCHEK SE	4,709	51,822	11,005	ALARM.COM HOLDINGS INC	6.565	30,947	4,714
AXON ENTERPRISE INC	7,352	51,682	7,029	ODONTOPREV S.A.	68.137	30,881	453
GENERAC HOLDINGS INC	4,676	51,617	11,038	INTERPUMP GROUP SPA	9.428	28,473	3,020
MAXIMUS INC	6,406	51,472	8,035	NEMETSCHEK SE	3.568	27,543	7,719
WEST PHARMACEUTICAL SERVICES	3,162	50,233	15,886	MARKETAXESS HOLDINGS INC	0.684	26,353	38,528

\*金額は受渡し代金

# 世界小型株厳選マザーファンド

## 利害関係人との取引状況等

(2019年2月1日から2020年1月27日まで)

該当事項はございません。

利害関係人とは、投資信託及び投資法人に関する法律第11条第1項に規定される利害関係人です。

## 組入資産の明細

2020年1月27日現在

### ■国内株式

銘柄	当 期		株 数	評 価 額
	株	数		
精密機器 (16.1%)			千株	千円
マニーマニ	12.1			35,695
情報・通信業 (18.8%)				
GMOペイメントゲートウェイ	5.7			41,667
小売業 (11.0%)				
Monotaro	9.2			24,380
サービス業 (54.1%)				
日本M&Aセンター	17.9			70,794

銘柄	当 期		株 数	評 価 額
	株	数		
テクノプロ・ホールディングス	6.6		千株	千円
				49,170
合計			千株	千円
			51.5	221,706
			5銘柄	<11.0%>

\*銘柄欄の( )内は、国内株式の評価総額に対する各業種の比率  
 \*合計欄の<>内は、純資産総額に対する評価額の比率  
 \*各銘柄の業種分類は、期末の時点での分類に基づき表示しています。

### ■外国株式

銘柄	柄	当 期		業 種 等	
		株 数	評 価 額		
			外 貨 建 金 額		邦 貨 換 算 金 額
(アメリカ・ドル・・・アメリカ)		百株	千アメリカ・ドル	千円	
ASPEN TECHNOLOGY INC		44.84	629	68,615	ソフトウェア・サービス
WEST PHARMACEUTICAL SERVICES		30.96	482	52,588	ヘルスケア機器・サービス
MARKETAXESS HOLDINGS INC		10.03	360	39,299	各種金融
PAYLOCITY HOLDING CORP		44.84	621	67,813	ソフトウェア・サービス
SERVICEMASTER GLOBAL HOLDING		105.28	388	42,322	消費者サービス
WINTRUST FINANCIAL CORP		45.87	293	32,061	銀行
CHEGG INC		120.32	514	56,057	消費者サービス
POOL CORP		28.17	619	67,573	小売
AXON ENTERPRISE INC		70.22	565	61,686	資本財
ACTI WORLDWIDE INC		125.41	449	49,032	ソフトウェア・サービス
CUBIC CORP		28.12	186	20,298	資本財
GENERAC HOLDINGS INC		45.78	488	53,257	資本財
ENVESTNET INC		13.11	94	10,353	ソフトウェア・サービス
HMS HOLDINGS CORP		134.63	363	39,643	ヘルスケア機器・サービス
MAXIMUS INC		61.17	453	49,433	ソフトウェア・サービス
INSULET CORP		26.83	516	56,344	ヘルスケア機器・サービス

# 世界小型株厳選マザーファンド

銘柄	株数	当期		業種等	
		株数	評価額		
			外貨建金額		邦貨換算金額
51JOB INC-ADR	百株	千アメリカ・ドル	千円	商業・専門サービス 資本財	
KORNIT DIGITAL LTD	33.72	272	29,725		
通貨小計	1,080.03	7,756	845,958		
	銘柄数 <比率>	18銘柄	<41.9%>		
(オーストラリア・ドル・・・オーストラリア)	百株	千オーストラリア・ドル	千円	ソフトウェア・サービス 消費者サービス ソフトウェア・サービス 消費者サービス 商業・専門サービス	
ALTIUM LTD	81.69	327	24,302		
IDP EDUCATION LTD	150.85	297	22,102		
APPEN LTD	212.47	550	40,871		
JUMBO INTERACTIVE LTD	41.52	61	4,571		
ALS LTD	563.36	544	40,434		
通貨小計	1,049.89	1,780	132,282		
	銘柄数 <比率>	5銘柄	<6.6%>		
(香港・ドル・・・香港)	百株	千香港・ドル	千円	耐久消費財・アパレル	
SHENZHOU INTERNATIONAL GROUP	130.02	1,451	20,357		
通貨小計	130.02	1,451	20,357		
	銘柄数 <比率>	1銘柄	<1.0%>		
(台湾・ドル・・・台湾)	百株	千台湾・ドル	千円	資本財 家庭用品・パーソナル用品 テクノロジー・ハードウェアおよび機器 テクノロジー・ハードウェアおよび機器	
VOLTRONIC POWER TECHNOLOGY	193.42	14,313	51,956		
TCI CO LTD	188.81	4,852	17,614		
SINBON ELECTRONICS CO LTD	770	10,626	38,572		
TAIWAN UNION TECHNOLOGY CORP	410	5,453	19,794		
通貨小計	1,562.23	35,244	127,937		
	銘柄数 <比率>	4銘柄	<6.3%>		
(イギリス・ポンド・・・イギリス)	百株	千イギリス・ポンド	千円	小売 電気通信サービス 食品・飲料・タバコ メディア・娯楽 医薬品・バイオテクノロジー・ライフサイエンス ソフトウェア・サービス 小売 各種金融	
JD SPORTS FASHION PLC	172.85	146	20,918		
GAMMA COMMUNICATIONS PLC	250.22	362	51,705		
HILTON FOOD GROUP PLC	200.92	218	31,152		
FUTURE PLC	201.01	307	43,885		
DECHRA PHARMACEUTICALS PLC	48.64	143	20,462		
KEYWORDS STUDIOS PLC	160.95	226	32,341		
TRAINLINE PLC	421.82	210	30,056		
INTERMEDIATE CAPITAL GROUP	221.72	376	53,589		
通貨小計	1,678.13	1,993	284,111		
	銘柄数 <比率>	8銘柄	<14.1%>		
(インド・ルピー・・・インド)	百株	千インド・ルピー	千円	食品・飲料・タバコ	
VARUN BEVERAGES LTD	191.03	16,231	24,997		
通貨小計	191.03	16,231	24,997		
	銘柄数 <比率>	1銘柄	<1.2%>		

# 世界小型株厳選マザーファンド

銘柄	株数	当期末		業種等
		評価額		
		外貨建金額	邦貨換算金額	
(インドネシア・ルピア・・・インドネシア) MAP AKTIF ADIPERKASA PT	百株 5,077.25	千インドネシア・ルピア 2,289,839	千円 18,547	小売
通貨小計	株数、金額 5,077.25 銘柄数〈比率〉 1銘柄	2,289,839 —	18,547 〈0.9%〉	
(ポーランド・ズロチ・・・ポーランド) DINO POLSKA SA	百株 78.13	千ポーランド・ズロチ 1,264	千円 35,737	食品・生活必需品小売り
通貨小計	株数、金額 78.13 銘柄数〈比率〉 1銘柄	1,264 —	35,737 〈1.8%〉	
(ユーロ・・・フランス) TELEPERFORMANCE	百株 11.34	千ユーロ 263	千円 31,649	商業・専門サービス
国小計	株数、金額 11.34 銘柄数〈比率〉 1銘柄	263 —	31,649 〈1.6%〉	
(ユーロ・・・ドイツ) NEMETSCHKE SE RATIONAL AG	百株 54.97 5.7	千ユーロ 364 402	千円 43,810 48,411	ソフトウェア・サービス 資本財
国小計	株数、金額 60.67 銘柄数〈比率〉 2銘柄	766 —	92,221 〈4.6%〉	
(ユーロ・・・スペイン) VIDRALA SA	百株 32.62	千ユーロ 317	千円 38,182	素材
国小計	株数、金額 32.62 銘柄数〈比率〉 1銘柄	317 —	38,182 〈1.9%〉	
(ユーロ・・・イタリア) DOVALUE SPA FINECOBANK SPA	百株 32.93 261.52	千ユーロ 40 287	千円 4,848 34,559	各種金融 銀行
国小計	株数、金額 294.45 銘柄数〈比率〉 2銘柄	327 —	39,408 〈2.0%〉	
(ユーロ・・・フィンランド) KESKO OYJ-B SHS	百株 50.35	千ユーロ 305	千円 36,693	食品・生活必需品小売り
国小計	株数、金額 50.35 銘柄数〈比率〉 1銘柄	305 —	36,693 〈1.8%〉	
通貨小計	株数、金額 449.43 銘柄数〈比率〉 7銘柄	1,979 —	238,155 〈11.8%〉	
合計	株数、金額 11,296.14 銘柄数〈比率〉 46銘柄	— —	1,728,085 〈85.7%〉	

\* 邦貨換算金額は、期末の時価をわが国の対顧客電信売買相場の仲値により邦貨換算したものです。

\* 邦貨換算金額欄の〈 〉内は、純資産総額に対する各国別株式評価額の比率

# 世界小型株厳選マザーファンド

## 投資信託財産の構成

2020年1月27日現在

項 目	当 期 末	
	評 価 額	比 率
株 式	千円 1,949,791	% 95.5
コ ー ル ・ ロ ー ン 等 、 そ の 他	91,119	4.5
投 資 信 託 財 産 総 額	2,040,911	100.0

\*外貨建資産は、期末の時価をわが国の対顧客電信売買相場の仲値により邦貨換算したものです。

1 アメリカ・ドル=109.06円、1 オーストラリア・ドル=74.30円、1 香港・ドル=14.03円、1 台湾・ドル=3.63円、1 イギリス・ポンド=142.51円、1 インド・ルピー=1.54円、100インドネシア・ルピア=0.81円、1 ポーランド・ズロチ=28.27円、1 ユーロ=120.30円

\*当期末における外貨建資産 (1,718,866千円) の投資信託財産総額 (2,040,911千円) に対する比率 84.2%

## 資産、負債、元本及び基準価額の状況

(2020年1月27日) 現在

項 目	当 期 末
(A) 資 産	2,054,323,818円
コ ー ル ・ ロ ー ン 等 株 式 (評価額)	85,540,763
未 収 入 金	1,949,791,969
未 収 配 当 金	18,500,914
	490,172
(B) 負 債	37,300,288
未 払 金	15,887,628
未 払 解 約 金	21,412,660
(C) 純 資 産 総 額 (A-B)	2,017,023,530
元 本	1,655,461,218
次 期 繰 越 損 益 金	361,562,312
(D) 受 益 権 総 口 数	1,655,461,218口
1 万 口 当 り 基 準 価 額 (C/D)	12,184円

\*元本状況

当初設定元本額	250,000,000円
期中追加設定元本額	2,054,577,922円
期中一部解約元本額	649,116,704円

\*元本の内訳

世界小型株厳選ファンド	1,655,461,218円
-------------	----------------

## 損益の状況

自2019年2月1日  
至2020年1月27日

項 目	当 期
(A) 配 当 等 収 益	12,721,066円
受 取 配 当 金	12,746,134
受 取 利 息	267
そ の 他 収 益 金	6,638
支 払 利 息	△ 31,973
(B) 有 価 証 券 売 買 損 益	275,945,269
売 買 益	425,915,502
売 買 損	△149,970,233
(C) そ の 他 費 用	△ 7,038,036
(D) 当 期 損 益 金 (A+B+C)	281,628,299
(E) 解 約 差 損 益 金	△ 82,933,509
(F) 追 加 信 託 差 損 益 金	162,867,522
(G) 計 (D+E+F)	361,562,312
次 期 繰 越 損 益 金 (G)	361,562,312

\*有価証券売買損益には、期末の評価換えによるものを含みます。

\*解約差損益金とは、一部解約時の解約金額と元本の差額をいい、元本を下回る額は利益として、上回る額は損失として処理されます。

\*追加信託差損益金とは、追加信託金と元本の差額をいい、元本を下回る額は損失として、上回る額は利益として処理されます。

## お知らせ

委託会社の合併に伴い、ファンドの委託者の商号ならびに公告の方法を変更することに伴う所要の約款変更を行いました。(2019年4月1日付)

※各表の数量、金額の単位未満は切捨て、比率は四捨五入で表記しております。