

当ファンドの仕組みは次の通りです。

商品分類	追加型投信／内外／債券
設定日	2019年5月28日
信託期間	2019年5月28日～2029年8月10日（約10年）
運用方針	マザーファンドへの投資を通じて、主に世界の企業が発行する高利回り社債に投資することにより、高水準のインカムゲインの確保と信託財産の成長を図ることを目的として運用を行います。銘柄の選定にあたっては、発行体のSDGsへの貢献度に加え、信用力などのファンダメンタルズ、バリュエーションおよび流動性等を勘案します。SDGs（エス・ディー・ジーズ）とは「Sustainable Development Goals（持続可能な開発目標）」の略称で、2015年に国連が採択した「誰一人取り残さない」世界の実現を2030年までに目指す17の目標と169のターゲットです。マザーファンドにおいて米ドル建て以外の債券等へ投資する場合は、対米ドルで為替取引を行い、実質的に米ドル建てとすることを基本とします。原則として対円での為替ヘッジを行いません。
主要運用対象	世界SDGsハイインカム・ファンド（為替ヘッジなし毎月分配型） ・世界SDGsハイインカム・マザーファンドの受益証券を主要投資対象とします。 世界SDGsハイインカム・マザーファンド ・世界の企業が発行する高利回り社債を主要投資対象とします。
投資制限	世界SDGsハイインカム・ファンド（為替ヘッジなし毎月分配型） ・株式への実質投資割合は、取得時において信託財産の純資産総額の10%以内とします。 ・外貨建資産への実質投資割合には、制限を設けません。 世界SDGsハイインカム・マザーファンド ・株式への投資割合は、取得時において信託財産の純資産総額の10%以内とします。 ・外貨建資産への投資割合には、制限を設けません。
分配方針	毎月10日（休業日の場合は、翌営業日）の決算日に、分配金額は経費控除後の利子・配当収益および売買益（評価損益も含みます。）等の中から、基準価額水準、市況動向等を勘案して、委託者が決定します。ただし、分配対象額が少額の場合等には分配を行わないことがあります。 *分配金自動再投資型の場合、分配金は税金を差し引いた後自動的に無手数料で再投資されます。

- 口座残高など、お取引状況についてのお問い合わせ  
お取引のある販売会社へお問い合わせください。
- 運用報告書についてのお問い合わせ  
フリーダイヤル 0120-88-2976  
受付時間：午前9時～午後5時（土、日、祝・休日を除く）

## 運用報告書（全体版）

### 第1作成期

決算日

第1期 2019年6月10日

第2期 2019年7月10日

第3期 2019年8月13日

## 世界SDGsハイインカム・ファンド （為替ヘッジなし 毎月分配型）

### 受益者の皆様へ

毎々、格別のお引き立てにあずかり厚くお礼申し上げます。

さて「世界SDGsハイインカム・ファンド（為替ヘッジなし 毎月分配型）」は、上記の通り決算を行いました。

ここに、第1作成期（第1期～第3期）の運用状況をご報告申し上げます。

今後とも一層のご愛顧を賜りますようお願い申し上げます。



三井住友DSアセットマネジメント

〒105-6228 東京都港区愛宕2-5-1

<https://www.smd-am.co.jp>

# 世界SDGsハイインカム・ファンド（為替ヘッジなし 毎月分配型）

## 設定以来の運用実績

決算期	基準価額			ブルームバーグ・バークレイズ・グローバル・ハイイールド社債インデックス (米ドルヘッジ、円換算)		公社債組入比率	債券先物組入比率	純資産総額
	(分配落)	税金	期中騰落率	(参考指数)	期中騰落率			
(設定日) 2019年5月28日	円 10,000	円 —	% —	10,000	% —	% —	% —	百万円 10
第1期 (2019年6月10日)	9,985	0	△0.2	9,935	△0.6	93.8	—	136
第2期 (2019年7月10日)	10,221	0	2.4	10,159	2.3	94.9	—	197
第3期 (2019年8月13日)	9,919	0	△3.0	9,804	△3.5	95.6	—	195

ブルームバーグ・バークレイズ・グローバル・ハイイールド社債インデックス（米ドルヘッジ、円換算）とは、ブルームバーグ・バークレイズ・グローバル・ハイイールド社債インデックス（米ドルヘッジ・米ドルベース）を委託者が円換算し、設定日を10,000として指数化したものです。

\*設定日の基準価額は設定価額を、純資産総額は当初設定元本を記載しています。

\*先物組入比率は、買建比率－売建比率

\*当ファンドは親投資信託を組み入れますので、各組入比率は実質組入比率を記載しています。

## 当作成期中の基準価額と市況等の推移

決算期	年 月 日	基準価額		ブルームバーグ・バークレイズ・グローバル・ハイイールド社債インデックス (米ドルヘッジ、円換算)		公社債組入比率	債券先物組入比率
		騰落率	(参考指数)	騰落率			
第1期	(設定日) 2019年5月28日	円 10,000	% —	10,000	% —	% —	% —
	5月末	9,941	△0.6	9,963	△0.4	83.4	—
	(期末) 2019年6月10日	9,985	△0.2	9,935	△0.6	93.8	—
第2期	(期首) 2019年6月10日	9,985	—	9,935	—	93.8	—
	6月末	10,073	0.9	10,007	0.7	93.2	—
第3期	(期末) 2019年7月10日	10,221	2.4	10,159	2.3	94.9	—
	(期首) 2019年7月10日	10,221	—	10,159	—	94.9	—
第3期	7月末	10,225	0.0	10,161	0.0	92.8	—
	(期末) 2019年8月13日	9,919	△3.0	9,804	△3.5	95.6	—

\*設定日の基準価額は、設定価額を記載しています。

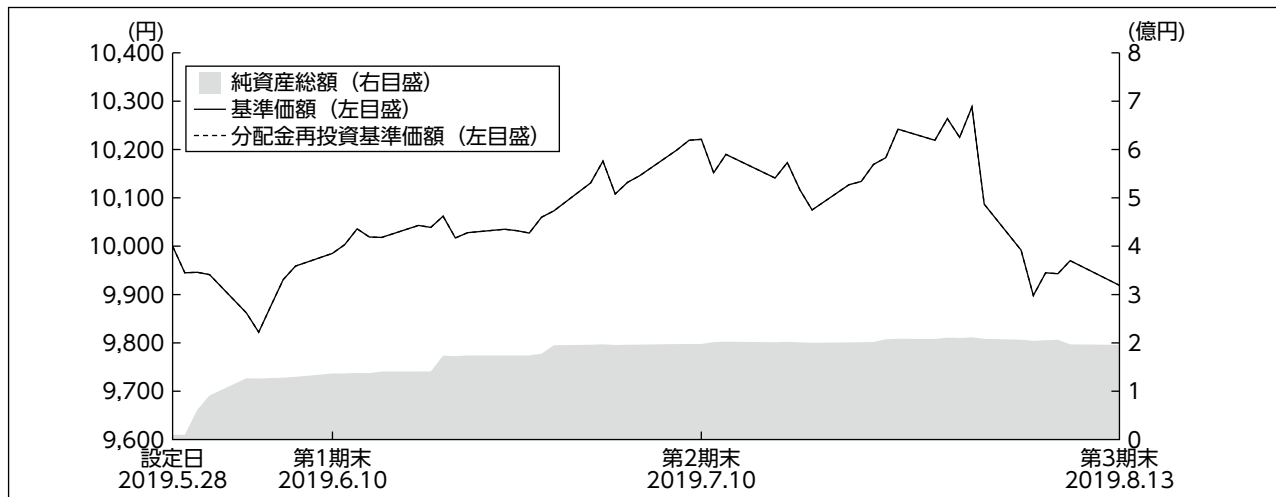
\*騰落率は設定日比または期首比です。

\*先物組入比率は、買建比率－売建比率

\*当ファンドは親投資信託を組み入れますので、各組入比率は実質組入比率を記載しています。

## 運用経過

### 【基準価額等の推移】



\* 設定日の基準価額は設定価額を、純資産総額は当初設定元本を表示しております。

\* 当ファンドにはベンチマークはありません。

\* 分配金再投資基準価額は、分配金（税込み）を分配時に再投資したものとみなして計算したもので、ファンド運用の実質的なパフォーマンスを示すものではありません。

\* 分配金を再投資するかどうかについてはお客様がご利用のコースにより異なります。また、ファンドの購入価額により課税条件も異なります。従って、各個人のお客様の損益の状況を示すものではありません。

設定日 : 10,000円

第3期末 : 9,919円（作成対象期間における期中分配金合計額 0円）

騰落率 : △0.8%（分配金再投資ベース）

### 【基準価額の主な変動要因】

当ファンドは、世界SDGsハイインカム・マザーファンドへの投資を通じて、主に世界の企業が発行する高利回り社債に投資を行いました。

（上昇要因）

クオリティ・バイアスにより、BB格を高位に保有していたことが主な上昇要因となりました。また、欧州周辺国における銀行への配分（トルコのAKBank、スペインのCaixaBank、オーストリアのErste Group Bank）が好結果となったことも上昇要因となりました。さらに、フランスの廃棄物リサイクル業者であるPaprec Holdingが事業見通しを改善しパフォーマンスに貢献したことも上昇要因となりました。

## 世界SDGsハイインカム・ファンド（為替ヘッジなし 毎月分配型）

### （下落要因）

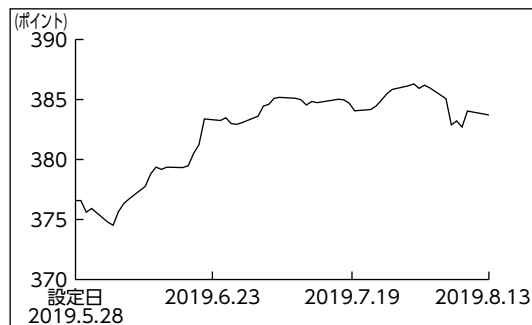
第2四半期の決算発表の結果がまちまちとなるなか、いくつかの企業でマイナスのサプライズがありました。減益となった企業の多くは、米中貿易摩擦、英国のEU（欧州連合）離脱問題、労働市場の一層の逼迫、消費支出の減少などにより、コスト面での圧力を受けた、あるいは期待はずれの売上となりました。その一例として、無線・有線ネットワークの部品を製造しているCommscopeで、業績見通しが期待はずれとなったことからS&Pが格下げし、債券価格が下落しました。

また、米国の対中追加関税やグローバルな景気後退への懸念による米国金利の低下を受けて対円で米ドル安になったことがマイナスに作用しました。

### 【投資環境】

ハイイールド債市場は、5月に低迷したものの、6月に力強い回復を見せました。米中貿易摩擦の緩和と、中央銀行の支援的な働きかけが相場の上昇を加速させました。7月には、米中貿易戦争が再燃し経済指標が悪化したことで、相場は勢いを失いました。8月前半には、スプレッドが急速に拡大しました。低格付け社債のパフォーマンスが最も振るわず、セクター別ではエネルギーが劣後しました。

ブルームバーグ・バークレイズ・グローバル・ハイイールド社債インデックス（米ドルヘッジ）の推移



### 【ポートフォリオ】

#### ■世界SDGsハイインカム・ファンド（為替ヘッジなし 毎月分配型）

主要投資対象である世界SDGsハイインカム・マザーファンドを作成期を通じて高位に組み入れ、作成期末の実質的な公社債組入比率は95.6%としました。

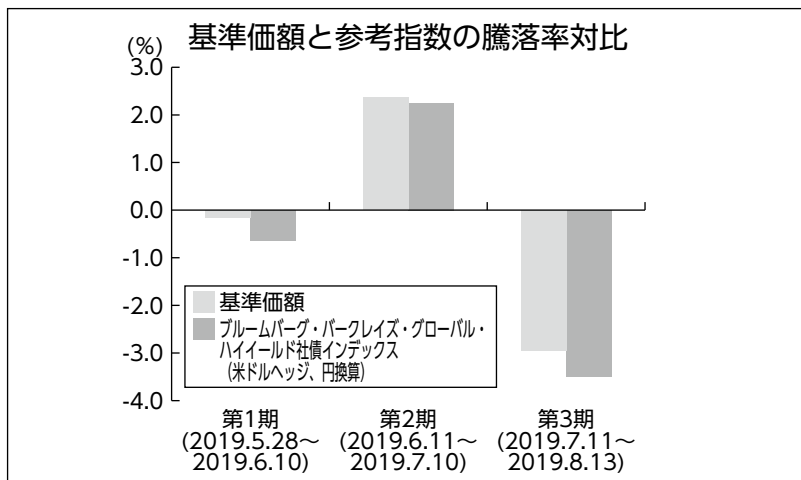
#### ■世界SDGsハイインカム・マザーファンド

当作成期の騰落率は、△0.7%となりました。

慎重なスタンスを反映し、主にBB格の発行体に投資し、CCC格への配分は最小限にとどめました。金融、自動車、そして景気感応度の低いパッケージング、食品・飲料、通信セクターの配分が大きくなっています。自動車セクターは、2018年に米中貿易摩擦や世界経済減速への懸念による圧力を受けましたが、同セクターには逆境に強く、保守的な資金調達を行う大企業が発行する魅力的な利回り水準のハイイールド社債が複数存在すると考えています。

### 【ベンチマークとの差異】

当ファンドは運用の目標となるベンチマークを設けておりません。以下のグラフは、当ファンドの基準価額と参考指数の騰落率の対比です。



### 【分配金】

分配金につきましては、分配方針に基づき第1期～第3期まで分配を行いませんでした。なお、留保益につきましては、運用の基本方針に基づき運用を行います。

### ■分配原資の内訳

(1万口当り・税引前)

項目		第1期	第2期	第3期
		2019年5月28日 ～2019年6月10日	2019年6月11日 ～2019年7月10日	2019年7月11日 ～2019年8月13日
当期分配金	(円)	0	0	0
(対基準価額比率)	(%)	0.00	0.00	0.00
当期の収益	(円)	—	—	—
当期の収益以外	(円)	—	—	—
翌期繰越分配対象額	(円)	40	267	298

※当期分配金の対基準価額比率は当期分配金（税込み）の期末基準価額（分配金込み）に対する比率で、ファンドの収益率とは異なります。

## 今後の運用方針

### ■世界SDGsハイインカム・ファンド（為替ヘッジなし 毎月分配型）

引き続き、運用の基本方針に従い、マザーファンドへの投資を通じて、主に世界の企業が発行する高利回り社債に投資することにより、高水準のインカムゲインの確保と信託財産の成長を図ることを目的として運用を行います。

### ■世界SDGsハイインカム・マザーファンド

グローバル化が後退しつつあり、中国の安価な労働力を利用してきた企業の優位性は低下し、企業業績を圧迫することが予想されます。また、グローバル金融危機を経て、家計部門の行動は引き続き慎重であり、伝統的な金融政策の効力の低下が継続しています。景気循環における成長の減速にも直面しており、すべてが慎重なファンダメンタルズ（基礎的条件）の見通しをもたらしています。バリュエーション（投資価値評価）はタイトですが、多くの債券が逆イールドのもとで取引されており、テクニカル要因がハイイールド債を支えています。当ファンドの運用においては、以上の状況を考慮しつつ、引き続き高利回り社債への投資を通じて相対的に高いインカムゲイン（利子収入）の獲得を目指すとともに、SDGs貢献度評価を用いて中長期的な事業の存続、発展が期待される企業を選別することで、高利回り社債への投資リスクの低減を図っていく方針です。

## 1万口当りの費用明細

項目	第1期～第3期		項目の概要
	2019年5月28日～2019年8月13日		
	金額	比率	
信託報酬	35円	0.348%	信託報酬＝作成期中の平均基準価額×信託報酬率 作成期中の平均基準価額は10,080円です。
（投信会社）	(18)	(0.180)	ファンドの運用等の対価
（販売会社）	(16)	(0.161)	購入後の情報提供、運用報告書等各种書類の送付、口座内でのファンドの管理等の対価
（受託会社）	(1)	(0.007)	運用財産の管理、委託会社からの指図の実行の対価
その他費用	2	0.021	その他費用＝作成期中のその他費用÷作成期中の平均受益権口数
（保管費用）	(1)	(0.013)	海外における保管銀行等に支払う有価証券等の保管及び資金の送金・資産の移転等に要する費用
（監査費用）	(0)	(0.002)	監査法人等に支払うファンドの監査に係る費用
（その他）	(1)	(0.006)	信託財産に関する租税、信託事務の処理に要する諸費用等
合計	37	0.369	

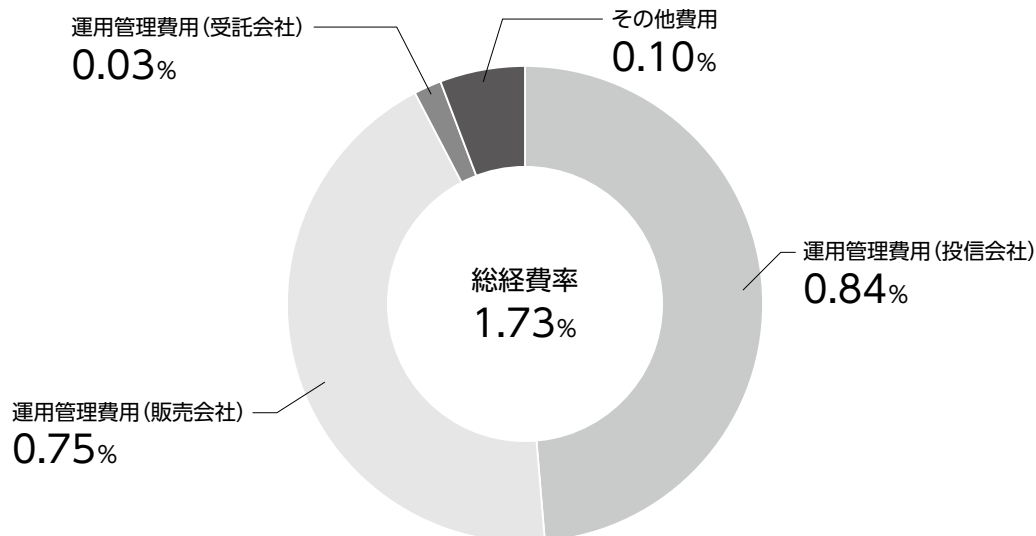
\* 「比率」欄は1万口当りのそれぞれの費用金額を作成期中の平均基準価額で除して100を乗じたものです。

\* 作成期中の費用（消費税等のかかるものは消費税等を含む。）は、追加・解約により受益権口数に変動があるため、簡便法により算出した結果です。

なお、その他費用は、このファンドが組み入れている親投資信託受益証券が支払った金額のうち、このファンドに対応するものを含みます。

\* 各項目ごとに円未満は四捨五入しています。

参考情報 総経費率（年率換算）



\*各費用は、前掲「1万口当りの費用明細」において用いた簡便法により算出したもので、原則として、募集手数料、売買委託手数料及び有価証券取引税を含みません。

\*各比率は、年率換算した値（小数点以下第2位未満を四捨五入）です。

\*上記の前提条件で算出しているため、「1万口当りの費用明細」の各比率とは、値が異なる場合があります。なお、これらの値はあくまでも参考であり、実際に発生した費用の比率とは異なります。

当作成期中の運用・管理にかかった費用の総額（原則として、募集手数料、売買委託手数料及び有価証券取引税を除く。）を作成期中の平均受益権口数に作成期中の平均基準価額（1口当り）を乗じた数で除した総経費率（年率換算）は1.73%です。

親投資信託受益証券の設定、解約状況

（2019年5月28日から2019年8月13日まで）

決 算 期	第 1 期 ~ 第 3 期			
	設 定		解 約	
	口 数	金 額	口 数	金 額
世界SDGsハイインカム・マザーファンド	千口 208,176	千円 207,636	千口 10,537	千円 10,522

# 世界SDGsハイインカム・ファンド（為替ヘッジなし 毎月分配型）

## 利害関係人との取引状況等

（2019年5月28日から2019年8月13日まで）

該当事項はございません。

利害関係人とは、投資信託及び投資法人に関する法律第11条第1項に規定される利害関係人です。

## 自社による当ファンドの設定・解約状況

（2019年5月28日から2019年8月13日まで）

設定時（元本）	当完成期設定元本	当完成期解約元本	作成期末残高（元本）	取引の理由
百万円 10	百万円 —	百万円 10	百万円 —	当初設定時における取得とその処分

## 組入資産の明細

2019年8月13日現在

### ■親投資信託残高

	第 3 期 末	
	口 数	評 価 額
世界SDGsハイインカム・マザーファンド	千口 197,638	千円 196,255

\*世界SDGsハイインカム・マザーファンド全体の受益権口数は、1,697,732千口です。

## 投資信託財産の構成

2019年8月13日現在

項 目	第 3 期 末	
	評 価 額	比 率
世界SDGsハイインカム・マザーファンド	千円 196,255	% 95.2
コ ー ル ・ ロ ー ン 等 、 そ の 他	9,943	4.8
投 資 信 託 財 産 総 額	206,198	100.0

\*外貨建資産は、期末の時価をわが国の対顧客電信売買相場の仲値により邦貨換算したものです。

1アメリカ・ドル=105.43円、1ユーロ=118.17円

\*世界SDGsハイインカム・マザーファンド

当期末における外貨建資産（1,691,607千円）の投資信託財産総額（1,715,727千円）に対する比率 98.6%



# 世界SDGsハイインカム・ファンド（為替ヘッジなし 毎月分配型）

## 資産、負債、元本及び基準価額の状況

項 目	(2019年6月10日)			(2019年7月10日)			(2019年8月13日)現在		
	第 1 期 末	第 2 期 末	第 3 期 末	第 1 期 末	第 2 期 末	第 3 期 末	第 1 期 末	第 2 期 末	第 3 期 末
(A) 資 産	136,543,872円	198,013,269円	206,198,282円	136,543,872	198,013,269	196,255,282	136,543,872	198,013,269	196,255,282
世界SDGsハイインカム・マザーファンド(評価額)	136,543,872	198,013,269	196,255,282	136,543,872	198,013,269	196,255,282	136,543,872	198,013,269	196,255,282
未 収 入 金	—	—	9,943,000	—	—	9,943,000	—	—	9,943,000
(B) 負 債	56,187	232,340	10,255,511	56,187	232,340	9,943,000	56,187	232,340	10,255,511
未 払 解 約 金	—	—	9,943,000	—	—	9,943,000	—	—	9,943,000
未 払 信 託 報 酬	55,825	230,467	308,608	55,825	230,467	308,608	55,825	230,467	308,608
そ の 他 未 払 費 用	362	1,873	3,903	362	1,873	3,903	362	1,873	3,903
(C) 純 資 産 総 額(A-B)	136,487,685	197,780,929	195,942,771	136,487,685	197,780,929	195,942,771	136,487,685	197,780,929	195,942,771
元 本	136,695,965	193,500,412	197,542,459	136,695,965	193,500,412	197,542,459	136,695,965	193,500,412	197,542,459
次 期 繰 越 損 益 金	△ 208,280	4,280,517	△ 1,599,688	△ 208,280	4,280,517	△ 1,599,688	△ 208,280	4,280,517	△ 1,599,688
(D) 受 益 権 総 口 数	136,695,965口	193,500,412口	197,542,459口	136,695,965口	193,500,412口	197,542,459口	136,695,965口	193,500,412口	197,542,459口
1 万 口 当 り 基 準 価 額(C/D)	9,985円	10,221円	9,919円	9,985円	10,221円	9,919円	9,985円	10,221円	9,919円

\*元本状況

期首元本額	10,000,000円	136,695,965円	193,500,412円
期中追加設定元本額	126,695,965円	57,094,447円	14,043,922円
期中一部解約元本額	0円	290,000円	10,001,875円

\*元本の欠損

208,280円	—	1,599,688円
----------	---	------------

## 損益の状況

項 目	自2019年5月28日 至2019年6月10日		自2019年6月11日 至2019年7月10日		自2019年7月11日 至2019年8月13日	
	第 1 期	第 2 期	第 1 期	第 2 期	第 1 期	第 2 期
(A) 有 価 証 券 売 買 損 益	552,053円	4,476,433円	—	—	△5,613,149円	—
売 買 益	552,053	4,478,099	—	—	263,120	—
売 買 損	—	△ 1,666	—	—	△5,876,269	—
(B) 信 託 報 酬 等	△ 56,187	△ 231,978	△ 56,187	△ 231,978	△ 310,638	—
(C) 当 期 損 益 金(A+B)	495,866	4,244,455	495,866	4,244,455	△5,923,787	—
(D) 前 期 繰 越 損 益 金	—	494,901	—	494,901	4,510,956	—
(E) 追 加 信 託 差 損 益 金	△704,146	△ 458,839	△704,146	△ 458,839	△ 186,857	—
(配 当 等 相 当 額)	( — )	( 294,282)	( — )	( 294,282)	( 764,880)	—
(売 買 損 益 相 当 額)	(△704,146)	(△ 753,121)	(△704,146)	(△ 753,121)	(△ 951,737)	—
(F) 計 (C+D+E)	△208,280	4,280,517	△208,280	4,280,517	△1,599,688	—
次 期 繰 越 損 益 金(F)	△208,280	4,280,517	△208,280	4,280,517	△1,599,688	—
追 加 信 託 差 損 益 金	△704,146	△ 458,839	△704,146	△ 458,839	△ 186,857	—
(配 当 等 相 当 額)	( 61,648)	( 428,528)	( 61,648)	( 428,528)	( 801,948)	—
(売 買 損 益 相 当 額)	(△765,794)	(△ 887,367)	(△765,794)	(△ 887,367)	(△ 988,805)	—
分 配 準 備 積 立 金	495,866	4,739,356	495,866	4,739,356	5,087,124	—
繰 越 損 益 金	—	—	—	—	△6,499,955	—

\*有価証券売買損益には、期末の評価換えによるものを含みます。

\*信託報酬等には、消費税等相当額を含めて表示しております。

\*追加信託差損益金とは、追加信託金と元本の差額をいい、元本を下回る額は損失として、上回る額は利益として処理されます。

\*当作成期中において、親投資信託財産の運用の指図に係る権限の全部または一部を委託するために要する費用として、信託報酬の中から支弁している額は178,281円です。

## 世界SDGsハイインカム・ファンド（為替ヘッジなし 毎月分配型）

<分配金の計算過程>

信託約款に基づき計算した収益分配可能額及び収益分配金の計算過程は以下のとおりです。

決 算 期	第 1 期	第 2 期	第 3 期
(A) 配 当 等 収 益(費用控除後)	156,595円	706,133円	576,168円
(B) 有価証券売買等損益(費用控除後、繰越欠損金補填後)	339,271	3,538,322	0
(C) 収 益 調 整 金	61,648	428,528	801,948
(D) 分 配 準 備 積 立 金	0	494,901	4,510,956
分 配 可 能 額(A+B+C+D)	557,514	5,167,884	5,889,072
(1 万 口 当 り 分 配 可 能 額)	( 40.78)	( 267.07)	( 298.12)
収 益 分 配 金	0	0	0
(1 万 口 当 り 収 益 分 配 金)	( 0)	( 0)	( 0)

## お知らせ

該当事項はございません。

※各表の数量、金額の単位未満は切捨て、比率は四捨五入で表記しております。

# 世界SDGsハイインカム・マザーファンド

## 運用報告書

決算日：2019年8月13日

(第1期：2019年5月28日～2019年8月13日)

当ファンドは、上記の通り決算を行いました。ここに、期中の運用状況をご報告申し上げます。

当ファンドの仕組みは次の通りです。

商品分類	親投資信託
信託期間	無期限
運用方針	世界の企業が発行する高利回り社債に投資することにより、信託財産の成長を目指して運用を行います。
主要運用対象	世界の企業が発行する高利回り社債を主要投資対象とします。
投資制限	<ul style="list-style-type: none"><li>・ 株式への投資割合は、取得時において信託財産の純資産総額の10%以内とします。</li><li>・ 外貨建資産への投資割合には、制限を設けません。</li></ul>



三井住友DSアセットマネジメント

〒105-6228 東京都港区愛宕2-5-1

<https://www.smd-am.co.jp>

設定以来の運用実績

決算期	基準価額		ブルームバーグ・バークレイズ・グローバル・ハイイールド社債インデックス (米ドルヘッジ、円換算) (参考指数)		公社債組入比率	債券先物組入比率	純資産総額
	円	騰落率	参考指数	騰落率			
(設定日) 2019年5月28日	円 10,000	% —	10,000	% —	% —	% —	百万円 1,000
第1期 (2019年8月13日)	9,930	△0.7	9,804	△2.0	95.4	—	1,685

ブルームバーグ・バークレイズ・グローバル・ハイイールド社債インデックス (米ドルヘッジ、円換算) とは、ブルームバーグ・バークレイズ・グローバル・ハイイールド社債インデックス (米ドルヘッジ・米ドルベース) を委託者が円換算し、設定日を10,000として指数化したものです。

\*設定日の基準価額は設定価額を、純資産総額は当初設定元本を記載しています。

\*先物組入比率は、買建比率－売建比率

当期中の基準価額と市況等の推移

年月日	基準価額		ブルームバーグ・バークレイズ・グローバル・ハイイールド社債インデックス (米ドルヘッジ、円換算) (参考指数)		公社債組入比率	債券先物組入比率
	円	騰落率	参考指数	騰落率		
(設定日) 2019年5月28日	円 10,000	% —	10,000	% —	% —	% —
5月末	9,945	△0.6	9,963	△0.4	83.4	—
6月末	10,067	0.7	10,007	0.1	93.2	—
7月末	10,232	2.3	10,161	1.6	92.8	—
(期末) 2019年8月13日	9,930	△0.7	9,804	△2.0	95.4	—

\*設定日の基準価額は、設定価額を記載しています。

\*騰落率は設定日比です。

\*先物組入比率は、買建比率－売建比率

## 運用経過

### 【基準価額等の推移】

設定日：10,000円  
 期末：9,930円  
 騰落率：△0.7%

### 【基準価額の主な変動要因】

(上昇要因)

クオリティ・バイアスにより、BB格を高位に保有していたことが主な上昇要因となりました。また、欧州周辺国における銀行への配分（トルコのAKBank、スペインのCaixaBank、オーストリアのErste Group Bank）が好結果となったことも上昇要因となりました。さらに、フランスの廃棄物リサイクル業者であるPaprec Holdingが事業見通しを改善しパフォーマンスに貢献したことも上昇要因となりました。

(下落要因)

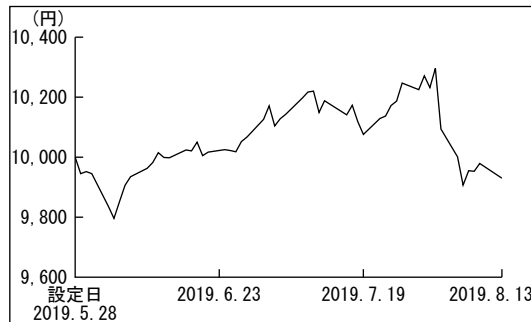
第2四半期の決算発表の結果がまちまちとなるなか、いくつかの企業でマイナスのサプライズがありました。減益となった企業の多くは、米中貿易摩擦、英国のEU（欧州連合）離脱問題、労働市場の一層の逼迫、消費支出の減少などにより、コスト面での圧力を受けた、あるいは期待はずれの売上となりました。その一例として、無線・有線ネットワークの部品を製造しているCommscopeで、業績見通しが期待はずれとなったことからS&Pが格下げし、債券価格が下落しました。

また、期中に円高・米ドル安が進行したことも下落要因となりました。

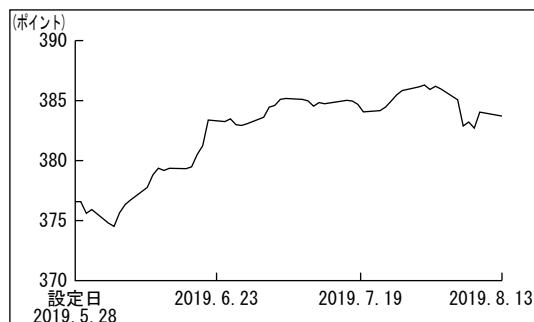
### 【投資環境】

ハイイールド債市場は、5月に低迷したものの、6月に力強い回復を見せました。米中貿易摩擦の緩和と、中央銀行の支援的な働きかけが相場の上昇を加速させました。7月には、米中貿易戦争が再燃し経済指標が悪化したことで、相場は勢いを失いました。8月前半には、スプレッドが急速に拡大しました。低格付け社債のパフォーマンスが最も振るわず、セクター別ではエネルギーが劣後しました。

基準価額の推移



ブルームバーグ・パークレイズ・グローバル・ハイイールド社債インデックス (米ドルヘッジ) の推移



### 【ポートフォリオ】

当期の騰落率は、 $\Delta 0.7\%$ となりました。

慎重なスタンスを反映し、主にBB格の発行体に投資し、CCC格への配分は最小限にとどめました。金融、自動車、そして景気感応度の低いパッケージング、食品・飲料、通信セクターの配分が大きくなっています。自動車セクターは、2018年に米中貿易摩擦や世界経済減速への懸念による圧力を受けましたが、同セクターには逆境に強く、保守的な資金調達を行う大企業が発行する魅力的な利回り水準のハイイールド社債が複数存在すると考えています。

### 【ベンチマークとの差異】

当ファンドは運用の目標となるベンチマークを設けておりません。

基準価額の騰落率は、参考指数であるブルームバーグ・バークレイズ・グローバル・ハイイールド社債インデックス（米ドルヘッジ、円換算）の騰落率 $\Delta 2.0\%$ を $1.3\%$ 上回りました。

### 今後の運用方針

---

グローバル化が後退しつつあり、中国の安価な労働力を利用してきた企業の優位性は低下し、企業業績を圧迫することが予想されます。また、グローバル金融危機を経て、家計部門の行動は引き続き慎重であり、伝統的な金融政策の効力の低下が継続しています。景気循環における成長の減速にも直面しており、すべてが慎重なファンダメンタルズ（基礎的条件）の見通しをもたらしています。バリュエーション（投資価値評価）はタイトですが、多くの債券が逆イールドのもとで取引されており、テクニカル要因がハイイールド債を支えています。当ファンドの運用においては、以上の状況を考慮しつつ、引き続き高利回り社債への投資を通じて相対的に高いインカムゲイン（利子収入）の獲得を目指すとともに、SDGs貢献度評価を用いて中長期的な事業の存続、発展が期待される企業を選別することで、高利回り社債への投資リスクの低減を図っていく方針です。

1万口当りの費用明細

項目	当期		項目の概要
	2019年5月28日～2019年8月13日		
	金額	比率	
その他費用 (保管費用)	1円 (1)	0.015% (0.011)	その他費用＝期中のその他費用÷期中の平均受益権口数 海外における保管銀行等に支払う有価証券等の保管及び資金の送金・資産の移転等に要する費用 信託財産に関する租税、信託事務の処理に要する諸費用等
(その他)	(0)	(0.004)	
合計	1	0.015	
期中の平均基準価額は10,081円です。			

\* 「比率」欄は1万口当りのそれぞれの費用金額を期中の平均基準価額で除して100を乗じたものです。

\* 期中の費用（消費税等のかかるものは消費税等を含む。）は、追加・解約により受益権口数に変動があるため、簡便法により算出した結果です。

\* 円未満は四捨五入しています。

売買及び取引の状況

(2019年5月28日から2019年8月13日まで)

■ 公社債

			買付額	売付額	
外国	アメリカ	社債券	千アメリカ・ドル	千アメリカ・ドル	
			11,828	278 (30)	
	ユーロ	アイルランド	社債券	千ユーロ	千ユーロ
				105	—
		オランダ	社債券	312	—
		ベルギー	社債券	105	—
		フランス	社債券	534	—
		ドイツ	社債券	263	—
		ポルトガル	社債券	104	—
		スペイン	社債券	511	—
イタリア	社債券	94	—		
オーストリア	社債券	327	—		
その他	社債券	742	—		

\* 金額は受渡し代金（経過利子分は含まれていません。）

\* ( )内は償還による減少分で、上段の数字には含まれていません。

\* 社債券には新株予約権付社債（転換社債）は含まれていません。

主要な売買銘柄

(2019年5月28日から2019年8月13日まで)

■公社債

買		当		期		売	
銘柄	金額	金額	金額	銘柄	金額	金額	金額
ERSTE GROUP BANK AG FL PERPETUAL	27,778	千円		CF INDUSTRIES INC 3.45 06/01/23			千円
BANCO SANTANDER SA FL PERPETUAL	26,125			CF INDUSTRIES INC 5.15 03/15/34			9,809
ASR NEDERLAND NV FL 05/02/49	25,619			YPF SOCIEDAD ANONIMA 8.75 04/04/24			7,497
CAIXABANK SA FL PERPETUAL	25,370			NUFARM AUSTRALIA/AMERICA 5.75 04/30/26			6,528
DP WORLD CRESCENT LTD 4.848 09/26/28	23,292						6,184
EQUINIX INC 5.875 01/15/26	23,270						
CEMEX SAB DE CV 7.75 04/16/26	22,667						
YINGDE GASES INVSTMT LTD 6.25 01/19/23	22,025						
ARDAGH PKG FIN/HLDGS USA 6 02/15/25	21,851						
TURK SISE VE CAM FABRIKA 6.95 03/14/26	21,819						

\*金額は受渡し代金（経過利子分は含まれていません。）

利害関係人との取引状況等

(2019年5月28日から2019年8月13日まで)

該当事項はございません。

利害関係人とは、投資信託及び投資法人に関する法律第11条第1項に規定される利害関係人です。



組入資産の明細

2019年8月13日現在

■公社債

A 債券種類別開示

外国（外貨建）公社債

区 分	当 期					末			
	額 面 金 額	評 価 額		組 入 率	う ち BB格以下 組入比率	残存期間別組入比率			
		外 貨 建 金 額	邦 貨 換 算 金 額			5年以上	2年以上	2年未満	
ア メ リ カ	千アメリカ・ドル 11,379	千アメリカ・ドル 11,718	千円 1,235,466	% 73.3	% 58.3	% 55.4	% 16.9	% 1.0	
ユーロ	千ユーロ	千ユーロ							
	アイルランド	100	109	12,908	0.8	0.8	0.8	—	—
	オランダ	300	318	37,645	2.2	0.7	1.5	0.7	—
	ベルギー	100	110	13,022	0.8	0.8	0.8	—	—
	フランス	526	549	64,938	3.9	3.1	3.9	—	—
	ドイツ	260	267	31,634	1.9	1.4	1.4	0.4	—
	ポルトガル	100	110	13,055	0.8	0.8	0.8	—	—
	スペイン	500	518	61,256	3.6	3.6	3.0	0.6	—
	イタリア	100	97	11,530	0.7	0.7	0.7	—	—
	オーストリア	300	331	39,128	2.3	0.7	2.3	—	—
そ の 他	705	747	88,375	5.2	4.4	4.5	0.7	—	
小 計	2,991	3,160	373,496	22.2	17.0	19.6	2.5	—	
合 計	—	—	1,608,962	95.4	75.3	75.0	19.4	1.0	

\*組入比率は、純資産総額に対する評価額の割合

\*邦貨換算金額は、期末の時価をわが国の対顧客電信売買相場の仲値により邦貨換算したものです。

B 個別銘柄開示

外国（外貨建）公社債

銘 柄	当 期					末	
	種 類	利 率	額 面 金 額	評 価 額		償 還 年 月 日	
				外 貨 建 金 額	邦 貨 換 算 金 額		
(アメリカ・ドル…アメリカ)		%	千アメリカ・ドル	千アメリカ・ドル	千円		
HERTZ CORP	社債券	7.6250	71	73	7,775	2022/06/01	
DP WORLD CRESCENT LTD	社債券	4.8480	200	216	22,870	2028/09/26	
FIBRIA OVERSEAS FINANCE	社債券	4.0000	130	132	13,949	2025/01/14	
REYNOLDS GRP ISS/REYNOLD	社債券	5.1250	43	43	4,612	2023/07/15	
CENTURYLINK INC	社債券	5.6250	88	88	9,301	2025/04/01	
QWEST CORP	社債券	7.2500	102	114	12,074	2025/09/15	
QWEST CORP	社債券	6.7500	81	86	9,132	2021/12/01	
ENERGIZER HOLDINGS INC	社債券	7.7500	41	44	4,679	2027/01/15	
CEMEX SAB DE CV	社債券	7.7500	200	216	22,773	2026/04/16	
CROWN CORK & SEAL CO INC	社債券	7.3750	86	100	10,631	2026/12/15	

# 世界SDGsハイインカム・マザーファンド

銘柄	当 期 末					
	種 類	利 率	額 面 金 額	評 価 額		償 還 年 月 日
				外 貨 建 金 額	邦 貨 換 算 金 額	
(アメリカ・ドル…アメリカ)		%	千アメリカ・ドル	千アメリカ・ドル	千円	
CROWN AMER/CAP CORP IV	社債券	4.5000	96	99	10,513	2023/01/15
OWENS-BROCKWAY	社債券	6.3750	65	70	7,380	2025/08/15
OI EUROPEAN GROUP BV	社債券	4.0000	69	68	7,220	2023/03/15
TELECOM ITALIA CAPITAL	社債券	6.3750	69	70	7,456	2033/11/15
BANK OF IRELAND GROUP	社債券	4.1250	200	195	20,627	2027/09/19
ARDAGH PKG FIN/HLDGS USA	社債券	6.0000	200	206	21,771	2025/02/15
BBVA BANCOMER SA TEXAS	社債券	5.1250	200	192	20,320	2033/01/18
AKBANK TAS	社債券	5.0000	150	146	15,419	2022/10/24
LONGFOR PROPERTIES	社債券	3.8750	200	203	21,434	2022/07/13
LEVI STRAUSS & CO	社債券	5.0000	44	45	4,847	2025/05/01
SIRIUS XM RADIO INC	社債券	5.3750	62	64	6,798	2025/04/15
SIRIUS XM RADIO INC	社債券	3.8750	63	64	6,750	2022/08/01
TURK SISE VE CAM FABRIKA	社債券	6.9500	200	201	21,262	2026/03/14
BOMBARDIER INC	社債券	7.5000	92	92	9,723	2024/12/01
DELL INC	社債券	6.5000	98	102	10,851	2038/04/15
MATTAMY GROUP CORP	社債券	6.8750	60	62	6,610	2023/12/15
HCA INC	社債券	7.0500	90	101	10,722	2027/12/01
HCA INC	社債券	7.5000	87	101	10,685	2033/11/06
HCA INC	社債券	7.5000	79	88	9,286	2022/02/15
BALL CORP	社債券	5.0000	58	61	6,501	2022/03/15
BALL CORP	社債券	5.2500	58	63	6,722	2025/07/01
NETFLIX INC	社債券	4.3750	91	92	9,714	2026/11/15
LENNAR CORP	社債券	5.3750	107	114	12,028	2022/10/01
LENNAR CORP	社債券	5.0000	97	102	10,840	2027/06/15
ADIANT US LLC	社債券	7.0000	92	93	9,845	2026/05/15
ALBERTSONS COS LLC/SAFEW	社債券	7.5000	94	103	10,926	2026/03/15
AMERICAN AXLE & MFG INC	社債券	6.2500	93	89	9,425	2025/04/01
AMERIGAS PART/FIN CORP	社債券	5.6250	92	97	10,254	2024/05/20
ARAMARK SERVICES INC	社債券	5.0000	100	104	10,991	2025/04/01
ASHTAD CAPITAL INC	社債券	4.3750	200	201	21,244	2027/08/15
AVIS BUDGET CAR/FINANCE	社債券	5.2500	84	84	8,911	2025/03/15
AVIS BUDGET CAR/FINANCE	社債券	5.7500	92	91	9,649	2027/07/15
B&G FOODS INC	社債券	5.2500	120	121	12,762	2025/04/01
BRINK'S CO/THE	社債券	4.6250	168	168	17,800	2027/10/15
STANDARD INDUSTRIES INC	社債券	5.5000	89	91	9,594	2023/02/15
STANDARD INDUSTRIES INC	社債券	4.7500	94	93	9,898	2028/01/15
CCO HLDGS LLC/CAP CORP	社債券	5.8750	110	116	12,235	2027/05/01
CCO HLDGS LLC/CAP CORP	社債券	5.0000	116	119	12,633	2028/02/01
CHENIERE CORP CHRISTI HD	社債券	7.0000	100	114	12,081	2024/06/30
CHENIERE CORP CHRISTI HD	社債券	5.1250	88	96	10,159	2027/06/30
CLEARWATER PAPER CORP	社債券	4.5000	82	80	8,493	2023/02/01
CLEARWATER SEAFOODS INC	社債券	6.8750	137	138	14,642	2025/05/01

# 世界SDGsハイインカム・マザーファンド

銘柄	期 末						償還年月日
	種 類	利 率	額 面 金 額	評 価 額			
				外 貨 建 金 額	邦 貨 換 算 金 額		
(アメリカ・ドル…アメリカ)		%	千アメリカ・ドル	千アメリカ・ドル	千円		
COTT HOLDINGS INC	社債券	5.5000	83	85	8,980	2025/04/01	
DARLING INGREDIENTS INC	社債券	5.2500	81	84	8,934	2027/04/15	
EQUINIX INC	社債券	5.8750	202	215	22,681	2026/01/15	
FMG RESOURCES AUG 2006	社債券	4.7500	70	71	7,536	2022/05/15	
FMG RESOURCES AUG 2006	社債券	5.1250	54	55	5,835	2024/05/15	
FMG RESOURCES AUG 2006	社債券	5.1250	53	54	5,769	2023/03/15	
FIRST QUALITY FINANCE CO	社債券	4.6250	63	63	6,658	2021/05/15	
GOODYEAR TIRE & RUBBER	社債券	5.1250	86	87	9,202	2023/11/15	
GOODYEAR TIRE & RUBBER	社債券	4.8750	97	92	9,726	2027/03/15	
HANESBRANDS INC	社債券	4.6250	56	58	6,147	2024/05/15	
INGEVITY CORP	社債券	4.5000	155	150	15,851	2026/02/01	
JELD-WEN INC	社債券	4.6250	44	43	4,546	2025/12/15	
KRATON POLYMERS LLC/CAP	社債券	7.0000	32	32	3,441	2025/04/15	
L BRANDS INC	社債券	6.7500	111	97	10,327	2036/07/01	
L BRANDS INC	社債券	5.6250	63	66	6,982	2022/02/15	
LKQ CORP	社債券	4.7500	92	93	9,893	2023/05/15	
LEVEL 3 FINANCING INC	社債券	5.3750	95	97	10,231	2024/01/15	
LEVEL 3 FINANCING INC	社債券	5.2500	95	99	10,454	2026/03/15	
MPT OPER PARTNERSP/FINL	社債券	5.0000	106	111	11,706	2027/10/15	
MPT OPER PARTNERSP/FINL	社債券	4.6250	64	65	6,918	2029/08/01	
NGPL PIPECO LLC	社債券	4.8750	85	89	9,443	2027/08/15	
NGPL PIPECO LLC	社債券	4.3750	44	45	4,766	2022/08/15	
POST HOLDINGS INC	社債券	5.7500	92	96	10,184	2027/03/01	
POST HOLDINGS INC	社債券	5.6250	94	97	10,294	2028/01/15	
PULTE GROUP INC	社債券	7.8750	56	67	7,121	2032/06/15	
PULTE GROUP INC	社債券	6.0000	94	98	10,368	2035/02/15	
IQVIA INC	社債券	4.8750	91	93	9,833	2019/08/28	
SPCM SA	社債券	4.8750	200	200	21,165	2025/09/15	
SEALED AIR CORP	社債券	5.5000	95	102	10,842	2025/09/15	
SILGAN HOLDINGS INC	社債券	4.7500	47	48	5,066	2025/03/15	
SMURFIT KAPPA TREASURY	社債券	7.5000	115	136	14,397	2025/11/20	
SPECTRUM BRANDS INC	社債券	5.7500	56	58	6,169	2025/07/15	
STARFRUIT FINCO/STAR US	社債券	8.0000	150	144	15,221	2026/10/01	
SUBURBAN PROPANE PARTNRS	社債券	5.5000	84	85	8,988	2024/06/01	
TENNECO INC	社債券	5.3750	99	84	8,871	2024/12/15	
TITAN ACQ/CO-BORROWER	社債券	7.7500	60	55	5,803	2026/04/15	
UNITED RENTALS NORTH AM	社債券	5.8750	106	113	11,915	2026/09/15	
UNITED RENTALS NORTH AM	社債券	4.8750	110	112	11,879	2028/01/15	
WESTERN DIGITAL CORP	社債券	4.7500	192	191	20,166	2026/02/15	
YINGDE GASES INVSTMT LTD	社債券	6.2500	200	203	21,446	2023/01/19	
CARRIAGE SERVICES INC	社債券	6.6250	82	83	8,839	2026/06/01	
COMMSCOPE INC	社債券	8.2500	65	61	6,514	2027/03/01	

# 世界SDGsハイインカム・マザーファンド

銘柄	当			期		末	償還年月日
	種類	利率	額面金額	評価額			
				外貨建金額	邦貨換算金額		
(アメリカ・ドル…アメリカ)		%	千アメリカ・ドル	千アメリカ・ドル	千円		
COMMSCOPE INC	社債券	5.5000	65	66	6,981	2024/03/01	
FLEX ACQUISITION CO INC	社債券	6.8750	49	43	4,597	2025/01/15	
HILTON DOMESTIC OPERATING	社債券	4.2500	130	132	13,980	2024/09/01	
SS&C TECHNOLOGIES INC	社債券	5.5000	95	98	10,341	2027/09/30	
T-MOBILE USA INC	社債券	6.5000	122	130	13,762	2026/01/15	
PACTIV LLC	社債券	7.9500	33	36	3,809	2025/12/15	
WMG ACQUISITION CORP	社債券	5.5000	50	51	5,456	2026/04/15	
WABASH NATIONAL CORP	社債券	5.5000	80	78	8,244	2025/10/01	
XPO LOGISTICS INC	社債券	6.1250	96	99	10,450	2023/09/01	
GREIF INC	社債券	6.5000	42	44	4,660	2027/03/01	
CIMPRESS NV	社債券	7.0000	150	157	16,585	2026/06/15	
STERICYCLE INC	社債券	5.3750	120	124	13,094	2024/07/15	
WEICHAI INTL HK ENERGY	社債券	3.7500	200	197	20,863	— (※)	
NAKILAT INC	社債券	6.0670	100	119	12,598	2033/12/31	
BERRY GLOBAL ESCROW CORP	社債券	4.8750	100	103	10,938	2026/07/15	
MERCER INTL INC	社債券	5.5000	100	92	9,765	2026/01/15	
DIAMOND SPORTS GR/DIAMON	社債券	5.3750	200	205	21,643	2026/08/15	
TRIVIUM PACKAGING FIN	社債券	5.5000	200	206	21,723	2026/08/15	
通貨小計	—	—	11,379	11,718	1,235,466	—	
(ユーロ…アイルランド)		%	千ユーロ	千ユーロ	千円		
SMURFIT KAPPA ACQUISITION	社債券	2.7500	100	109	12,908	2025/02/01	
国小計	—	—	100	109	12,908	—	
(ユーロ…オランダ)		%	千ユーロ	千ユーロ	千円		
SELECTA GROUP BV	社債券	5.8750	100	103	12,261	2024/02/01	
ASR NEDERLAND NV	社債券	3.3750	200	214	25,384	2049/05/02	
国小計	—	—	300	318	37,645	—	
(ユーロ…ベルギー)		%	千ユーロ	千ユーロ	千円		
SOLVAY SA	社債券	4.2500	100	110	13,022	— (※)	
国小計	—	—	100	110	13,022	—	
(ユーロ…フランス)		%	千ユーロ	千ユーロ	千円		
CREDIT AGRICOLE SA	社債券	6.5000	100	108	12,762	— (※)	
EUROPCAR MOBILITY	社債券	4.1250	113	117	13,892	2024/11/15	
PAPREC HOLDING SA	社債券	4.0000	113	111	13,216	2025/03/31	
FAURECIA	社債券	3.1250	100	105	12,425	2026/06/15	
ACCOR SA	社債券	4.3750	100	106	12,642	— (※)	
国小計	—	—	526	549	64,938	—	
(ユーロ…ドイツ)		%	千ユーロ	千ユーロ	千円		
CERAMTEC BONDCO GMBH	社債券	5.2500	100	102	12,111	2025/12/15	
SCHAEFFLER AG	社債券	1.8750	60	63	7,490	2024/03/26	
IHO VERWALTUNGS GMBH	社債券	3.6250	100	101	12,032	2025/05/15	
国小計	—	—	260	267	31,634	—	

# 世界SDGsハイインカム・マザーファンド

銘柄	当 期 末					
	種 類	利 率	額 面 金 額	評 価 額		償 還 年 月 日
				外 貨 建 金 額	邦 貨 換 算 金 額	
(ユーロ…ポルトガル)		%	千ユーロ	千ユーロ	千円	
ENERGIAS DE PORTUGAL SA	社債券	4.4960	100	110	13,055	2079/04/30
国小計	—	—	100	110	13,055	—
(ユーロ…スペイン)		%	千ユーロ	千ユーロ	千円	
BANCO SANTANDER SA	社債券	6.7500	200	215	25,452	— (※)
CAIXABANK SA	社債券	6.7500	200	214	25,309	— (※)
GRUPO-ANTOLIN IRAUSA SA	社債券	3.2500	100	88	10,494	2024/04/30
国小計	—	—	500	518	61,256	—
(ユーロ…イタリア)		%	千ユーロ	千ユーロ	千円	
UNIPOLSAI ASSICURAZIONI	社債券	3.8750	100	97	11,530	2028/03/01
国小計	—	—	100	97	11,530	—
(ユーロ…オーストリア)		%	千ユーロ	千ユーロ	千円	
ERSTE GROUP BANK AG	社債券	8.8750	200	229	27,119	— (※)
SAPPI PAPIER HOLDNG GMBH	社債券	3.1250	100	101	12,008	2026/04/15
国小計	—	—	300	331	39,128	—
(ユーロ…その他)		%	千ユーロ	千ユーロ	千円	
CEMEX SAB DE CV	社債券	3.1250	100	103	12,285	2026/03/19
AMERICA MOVIL SAB DE CV	社債券	6.3750	100	120	14,265	2073/09/06
NEMAK SAB DE CV	社債券	3.2500	100	103	12,278	2024/03/15
NETFLIX INC	社債券	4.6250	100	112	13,256	2029/05/15
IQVIA INC	社債券	3.2500	100	102	12,114	2025/03/15
BELDEN INC	社債券	4.1250	105	110	13,022	2026/10/15
GARRET LX I / BORROWING	社債券	5.1250	100	94	11,153	2026/10/15
国小計	—	—	705	747	88,375	—
ユーロ通貨小計	—	—	2,991	3,160	373,496	—
合 計	—	—	—	—	1,608,962	—

(※) 当銘柄は永久劣後債であり、償還期限の定めがありません。一定の場合を除いて償還されずに利払いが継続される債券のことをいいます。

\* 邦貨換算金額は、期末の時価をわが国の対顧客電信売買相場の仲値により邦貨換算したものです。

## 投資信託財産の構成

2019年8月13日現在

項 目	当 期 末	
	評 価 額	比 率
	千円	%
公 社 債	1,608,962	93.8
コ ー ル ・ ロ ー ン 等 、 そ の 他	106,764	6.2
投 資 信 託 財 産 総 額	1,715,727	100.0

\* 外貨建資産は、期末の時価をわが国の対顧客電信売買相場の仲値により邦貨換算したものです。

1 アメリカ・ドル=105.43円、1ユーロ=118.17円

\* 当期末における外貨建資産 (1,691,607千円) の投資信託財産総額 (1,715,727千円) に対する比率 98.6%

資産、負債、元本及び基準価額の状況

(2019年8月13日) 現在

項 目	当 期 末
(A) 資 産	2,552,322,503円
コ ー ル ・ ロ ー ン 等	74,800,690
公 社 債(評価額)	1,608,962,867
未 収 入 金	845,308,330
未 収 利 息	12,104,003
前 払 費 用	11,146,613
(B) 負 債	866,528,324
未 払 金	846,663,110
未 払 解 約 金	19,865,000
そ の 他 未 払 費 用	214
(C) 純 資 産 総 額(A-B)	1,685,794,179
元 本	1,697,732,765
次 期 繰 越 損 益 金	△ 11,938,586
(D) 受 益 権 総 口 数	1,697,732,765口
1 万 口 当 り 基 準 価 額(C/D)	9,930円

\*元本状況

当初設定元本額	1,000,000,000円
期中追加設定元本額	719,702,276円
期中一部解約元本額	21,969,511円

\*元本の内訳

世界SDGsハイインカム・ファンド(為替ヘッジあり 毎月分配型)	621,733,573円
世界SDGsハイインカム・ファンド(為替ヘッジなし 毎月分配型)	197,638,754円
世界SDGsハイインカム・ファンド(為替ヘッジあり 資産成長型)	601,995,226円
世界SDGsハイインカム・ファンド(為替ヘッジなし 資産成長型)	276,365,212円

\*元本の欠損

11,938,586円

損益の状況

自2019年5月28日  
至2019年8月13日

項 目	当 期
(A) 配 当 等 収 益	14,525,585円
受 取 利 息	14,438,756
そ の 他 収 益 金	94,887
支 払 利 息	△ 8,058
(B) 有 価 証 券 売 買 損 益	△26,220,442
売 買 益	48,013,077
売 買 損	△74,233,519
(C) そ の 他 費 用	△ 212,522
(D) 当 期 損 益 金(A+B+C)	△11,907,379
(E) 解 約 差 損 益 金	16,678
(F) 追 加 信 託 差 損 益 金	△ 47,885
(G) 計 (D+E+F)	△11,938,586
次 期 繰 越 損 益 金(G)	△11,938,586

\*有価証券売買損益には、期末の評価換えによるものを含みます。

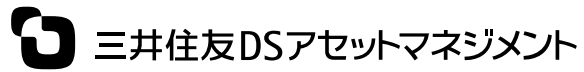
\*解約差損益金とは、一部解約時の解約金額と元本の差額をいい、元本を下回る額は利益として、上回る額は損失として処理されます。

\*追加信託差損益金とは、追加信託金と元本の差額をいい、元本を下回る額は損失として、上回る額は利益として処理されます。

お知らせ

該当事項はございません。

※各表の数量、金額の単位未満は切捨て、比率は四捨五入で表記しております。



三井住友DSアセットマネジメント